



Mindig van választás

## **A pályorientáció rendszerének tartalmi és módszertani fejlesztése - TÁMOP 2.2.2.**

Összesítés a Regionális Szakmai Hálózat (RSZH) humán szakembereinek főbb jellemzőiről - 2. negyedév



*Befektetés a jövőbe*



**Új Magyarország**  
FEJLESZTÉSI TERV



## ÖSSZESÍTÉS

### A REGIONÁLIS SZAKMAI HÁLÓZAT (RSZH) HUMÁN SZAKEMBEREINEK FŐBB JELLEMZŐIRŐL

### A MÁSODIK NEGYEDÉVES HÁLÓZATÉPÍTŐ TEVÉKENYSÉG ÉRTÉKELÉSE 2009. OKTÓBER - DECEMBER

**Budapest, 2010. március**



## Tartalomjegyzék

### Bevezető

#### **1. táblázat A Regionális Szakmai Hálózatépítés második három hónapjában megkeresett humán szakemberek megoszlása nemek szerint \_\_\_\_\_ 13**

1. ábra A Regionális Szakmai Hálózatépítés második három hónapjában megkeresett humán szakemberek megoszlása nemek szerint \_\_\_\_\_ 14

#### **2. táblázat A Regionális Szakmai Hálózatépítés második három hónapjában megkeresett humán szakemberek megoszlása korév szerint \_\_\_\_\_ 15**

2. ábra A Regionális Szakmai Hálózatépítés második három hónapjában megkeresett humán szakemberek megoszlása 25 év alatti kor szerint (%) \_\_\_\_\_ 17

3. ábra A Regionális Szakmai Hálózatépítés második három hónapjában megkeresett humán szakemberek megoszlása 26-35 éves kor szerint (%) \_\_\_\_\_ 17

4. ábra A Regionális Szakmai Hálózatépítés második három hónapjában megkeresett humán szakemberek megoszlása 36-45 éves kor szerint (%) \_\_\_\_\_ 18

5. ábra A Regionális Szakmai Hálózatépítés második három hónapjában megkeresett humán szakemberek megoszlása 46-55 éves kor szerint (%) \_\_\_\_\_ 18

6. ábra A Regionális Szakmai Hálózatépítés második három hónapjában megkeresett humán szakemberek megoszlása 56-62 éves kor szerint (%) \_\_\_\_\_ 19

7. ábra A Regionális Szakmai Hálózatépítés második három hónapjában megkeresett humán szakemberek megoszlása 62 éves kor felett (%) \_\_\_\_\_ 19

#### **3. táblázat A Regionális Szakmai Hálózatépítés második három hónapjában megkeresett humán szakemberek megoszlása iskolai végzettség szerint \_\_\_\_\_ 21**

8. ábra A Regionális Szakmai Hálózatépítés második három hónapjában megkeresett humán szakemberek megoszlása az iskolai végzettség szerint \_\_\_\_\_ 22

#### **4. táblázat A Regionális Szakmai Hálózatépítés második három hónapjában megkeresett humán szakemberek megoszlása szakirányú végzettség szerint \_\_\_\_\_ 24**

9. ábra A Regionális Szakmai Hálózatépítés második három hónapjában megkeresett humán szakemberek megoszlása szakirányú végzettség szerint \_\_\_\_\_ 25

**5. táblázat A Regionális Szakmai Hálózatépítés második három hónapjában megkeresett humán szakemberek megoszlása gyakorlottság szerint \_\_\_\_\_ 26**

10. ábra A Regionális Szakmai Hálózatépítés második három hónapjában megkeresett humán szakemberek megoszlása a gyakorlottság szerint \_\_\_\_\_ 27

**6. táblázat A Regionális Szakmai Hálózatépítés második három hónapjában megkeresett humán szakemberek megoszlása státusz szerint \_\_\_\_\_ 29**

11. ábra A Regionális Szakmai Hálózatépítés második három hónapjában megkeresett humán szakemberek megoszlása az alkalmazottak aránya szerint (%) \_\_\_\_\_ 30

12. ábra A Regionális Szakmai Hálózatépítés második három hónapjában megkeresett humán szakemberek megoszlása státusz szerint \_\_\_\_\_ 30

**7. táblázat A Regionális Szakmai Hálózatépítés második három hónapjában megkeresett humán szakemberek megoszlása munkahely-típus szerint \_\_\_\_\_ 32**

13. ábra A Regionális Szakmai Hálózatépítés második három hónapjában megkeresett humán szakemberek megoszlása munkahely szerint \_\_\_\_\_ 33

**8. táblázat A Regionális Szakmai Hálózatépítés második három hónapjában megkeresett humán szakemberek e-pálya szakértelem szerint \_\_\_\_\_ 35**

14. ábra A Regionális Szakmai Hálózatépítés második három hónapjában megkeresett humán szakemberek megoszlása E-pálya szakértés szerint (%) \_\_\_\_\_ 36

**9. táblázat A Regionális Szakmai Hálózatépítés második három hónapjában megkeresett humán szakemberek megoszlása szolgáltatások szerint (fő) \_\_\_\_\_ 37**

**10. táblázat A Regionális Szakmai Hálózatépítés második három hónapjában megkeresett humán szakemberek megoszlása szolgáltatások szerint (%) \_\_\_\_\_ 38**

**11. táblázat A Regionális Szakmai Hálózatépítés második három hónapjában megkeresett humán szakemberek megoszlása szolgáltatások szerint, régió belül (%) \_\_\_\_\_ 39**

15. ábra A Regionális Szakmai Hálózatépítés második három hónapjában megkeresett humán szakemberek megoszlása a szolgáltatások szerint \_\_\_\_\_ 40

16. ábra A Regionális Szakmai Hálózatépítés második három hónapjában megkeresett humán szakemberek megoszlása a „tájékoztatás” szolgáltatás szerint (%) \_\_\_\_\_ 40

17. ábra A Regionális Szakmai Hálózatépítés második három hónapjában megkeresett humán szakemberek megoszlása az „egyéni tanácsadás” szolgáltatás szerint (%) \_\_\_\_\_ 41

18. ábra	A Regionális Szakmai Hálózatépítés második három hónapjában megkeresett humán szakemberek megoszlása a „csoportos tanácsadás” szolgáltatás szerint (%) _____	41
19. ábra	A Regionális Szakmai Hálózatépítés második három hónapjában megkeresett humán szakemberek megoszlása a „csoportos fejlesztés” szolgáltatás szerint (%) _____	42
20. ábra	A Regionális Szakmai Hálózatépítés második három hónapjában megkeresett humán szakemberek megoszlása a „távtanácsadás” szolgáltatás szerint (%) _____	42
21. ábra	A Regionális Szakmai Hálózatépítés második három hónapjában megkeresett humán szakemberek megoszlása az „elérő programok” szolgáltatás szerint (%) _____	43
<b>12. táblázat</b>	<b>A Regionális Szakmai Hálózatépítés második három hónapjában megkeresett humán szakemberek megoszlása a szolgáltatások tartalma szerint (fő) __</b>	<b>45</b>
<b>13. táblázat</b>	<b>A Regionális Szakmai Hálózatépítés második három hónapjában megkeresett humán szakemberek megoszlása a szolgáltatások tartalma szerint (%) __</b>	<b>46</b>
22. ábra	A Regionális Szakmai Hálózatépítés második három hónapjában megkeresett humán szakemberek megoszlása az egyes szolgáltatási tartalmak szerint _____	47
<b>14. táblázat</b>	<b>A Regionális Szakmai Hálózatépítés második három hónapjában megkeresett humán szakemberek megoszlása a szolgáltatások jellege szerint (fő és %)49</b>	
23. ábra	A Regionális Szakmai Hálózatépítés második három hónapjában megkeresett humán szakemberek megoszlása a szolgáltatások jellege szerint _____	50
<b>15. táblázat</b>	<b>A Regionális Szakmai Hálózatépítés második három hónapjában megkeresett humán szakemberek megoszlása a szolgáltatások nyelve szerint (fő) ____</b>	<b>51</b>
24. ábra	A Regionális Szakmai Hálózatépítés második három hónapjában megkeresett humán szakemberek megoszlása nyelvtudás szolgáltatás szerint _____	52
<b>16. táblázat</b>	<b>A Regionális Szakmai Hálózatépítés második három hónapjában megkeresett humán szakemberek megoszlása a szolgáltatások nyelve szerint (%) ____</b>	<b>53</b>
25. ábra	A Regionális Szakmai Hálózatépítés második három hónapjában megkeresett humán szakemberek megoszlása az angol nyelvű szolgáltatás szerint (%) _____	54
26. ábra	A Regionális Szakmai Hálózatépítés második három hónapjában megkeresett humán szakemberek megoszlása a német nyelvű szolgáltatás szerint (%) _____	54
<b>17. táblázat</b>	<b>A Regionális Szakmai Hálózatépítés második három hónapjában megkeresett humán szakemberek megoszlása a szolgáltatások célcsoportja szerint (fő) 56</b>	

**18. táblázat            A Regionális Szakmai Hálózatépítés második három hónapjában  
megkeresett humán szakemberek megoszlása a szolgáltatások célcsoportja szerint (%)** 57

27. ábra        A Regionális Szakmai Hálózatépítés második három hónapjában megkeresett humán  
szakemberek megoszlása a szolgáltatások célcsoportja szerint \_\_\_\_\_ 58

**19. táblázat            A Regionális Szakmai Hálózatépítés második három hónapjában  
megkeresett humán szakemberek megoszlása a tanácsadási díjak szerint (fő)** \_\_\_\_\_ 60

28. ábra        A Regionális Szakmai Hálózatépítés második három hónapjában megkeresett humán  
szakemberek megoszlása a díjazás szerint \_\_\_\_\_ 61

**20. táblázat            A Regionális Szakmai Hálózatépítés második három hónapjában  
megkeresett humán szakemberek megoszlása a módszertani orientáció szerint (fő)** \_\_\_\_\_ 62

29. ábra        A Regionális Szakmai Hálózatépítés második három hónapjában megkeresett humán  
szakemberek megoszlása a módszertani orientáció szerint \_\_\_\_\_ 63

## A Regionális Szakmai Hálózatépítés helyzetértékelése

### II. negyedév (2009. október-december)

Második alkalommal tesszük közzé a regionális pályainformációs-pályatanácsadó hálózatépítés összegyűjtött adatsorait. Jelen dokumentum a második negyedévben (2009. október-november-december) első alkalommal meglátogatott szakemberek adatait dolgozza fel.

A továbbiakban a kiemelt program első akciótervet lefedő szerződési időszakának lezárásáig 2010-ben három negyedévben készülünk még hasonló elemzéseket közzétenni, majd a TÁMOP 2.2.2. kiemelt program első akciótervben megfogalmazott részfeladatainak lezárásaként 2010 szeptemberében készül el a teljes hálózatépítési folyamatot értékelő-feldolgozó munka.

A hálózatépítés tekintetében – élve a hólabda módszer adta lehetőségekkel – újabb 629 fővel léptünk kapcsolatba, akik részletes tájékoztatást kaptak az életpálya tanácsadás (LLG) koncepciójáról, valamint e koncepció részeként saját lehetőségeikről. *Összességében hat hónap alatt 1761 fő került az RSZH látókörébe, közülük – önbevallás alapján – 290 fő rendelkezik valamilyen Magyarországon megszerezhető pályatanácsadó diplomával.*

A Bologna-rendszer előtti hazai felsőoktatási képzési kínálat alapján a szakképzett pályatanácsadók, életpálya tanácsadók száma nem haladja meg az 1500 főt. Ilyen jellegű szakképzés régebben csak a GATE/SZIE ill. az ELTE keretei között folyt a rendszerváltástól a Bologna-rendszer hazai bevezetéséig. (1992-2006). A két intézmény alumni adatai alapján hipotetikusán azzal számolunk, hogy a végzetteknek mintegy 40%-a (cca. 600 fő) dolgozik ma is a szakmában. Így a felmérésben eddig elért szakemberek e létszáma felét reprezentálják. Ugyanakkor itt is fontos megjegyezni, hogy pontos regiszter e területen sem áll rendelkezésre. A pályatanácsadók összeírása, elérhetőségük és feladataik közzététele a TÁMOP 2.2.2. 2007-2013 közötti hét éves fejlesztési periódusra megfogalmazott szakfeladata. E szakmai munka kialakításának az elején, az állapotfelmérésnél tartunk.

A munka kezdeti intenzív szakaszának lezárásával, valamint a program másik programelemének a Nemzeti Pályaorientációs Portál – Tanácsadók Virtuális Közössége (NPP-TVK) 2010 tavaszán történő elindításával, a hálózatba szervezett szakemberek

illetékességi és kompetencia köreinek meghatározásában is tovább kell lépünk. Ahogyan azt az EU-OECD (2004) közös szakmai feladat meghatározás alapján korábban is kifejtettük, sor kerül a pályainformáció-nyújtás, a pályatanácsadás és a pályatanácsadó pszichológiai feladatkörök pontosítására. Ugyanakkor kialakítunk az EU-OECD feladat meghatározáshoz képest egy addicionális kört is, akik a pályatanácsadás, életpálya tanácsadás területével rokon szakmák dolgozóiból kerülnek ki (szociális munkások, pedagógusok, közművelődési szakemberek, andragógusok, egészségügyi szakdolgozók stb.), hiszen többségük napi munkájának része a pedagógiai információs tanácsadás. Az oktatáspolitikai területén a kompetencia alapú közoktatás feladatainak megfogalmazásakor pedig direkt módon jelenik meg a tanárok fejlesztő szerepe az egész életen át tartó tanulás kompetenciáinak kialakításában, e feladat részeként a sikeres szakmai életpálya-vitelhez szükséges készségek és ismeretek elsajátításának támogatása. E jelentős pedagógiai feladatmegfogalmazáshoz képest a magyar pedagógustársadalmat részleges és gyakran esetleges impulzusok érik e szakfeladat vonatkozásában (pl. PHARE régiós pályaaorientációs fejlesztések továbbképzési elemei, SZFP I.; HEFOP 311 ÉP).

A TÁMOP 2.2.2 program keretei között megfogalmazott életpálya tanácsadási hálózatépítésnek ezért is elengedhetetlen szereplői a pedagógusok, mint a 2000 fős 30 órás továbbképzések egyik fő célcsoportja.

A RSZH felépítése közben használt kérdőívet a továbbiakban két betét-kérdőívvel egészítjük ki, mielőtt a megkeresett szakembereknek lehetővé tesszük, hogy elérjék a most induló Nemzeti Pályaaorientációs Portál – Tanácsadók Virtuális Közössége (NPP-TVK) szakmai közösség-szervező és támogató platformját.

Az on-line kiküldhető és önkitöltésre épülő kérdőív eredményei alapján a megkeresetteket két nagy csoportja bontjuk:

- az életpálya tanácsadási munkát támogatók és pályainformáció nyújtók népes taborára két alkategóriával;
  - pályainformációt nyújtók a terület pontos megjelölésével,
  - valamint az életpálya tanácsadási munkát támogató humán szakemberek.

E két csoport számára a program keretei között folyamatos továbbképzési lehetőséget biztosítunk a 30 órás továbbképzéseken.



Egy hosszabb szakmai kérdőív segítségével keressük meg a pályatanácsadókat és a pályatanácsadó pszichológusokat. (Az első félév mérése alapján mintegy 290 főt).

A megkeresett szakemberek közül csak az azok számára kiadott elektronikus hozzáférési csomag aktiválódik majd, akik az on-line kérdőíveket megválaszolták és saját személyes mappáikat feltöltötték. A tanácskérők irányába csak a második kör szakdolgozóit tesszük elérhetővé, amennyiben a tagok ezt kérik, és csak azokra a célcsoportokra, ill. területekre, amelyekre azt kérték. A saját szakmai mappa a későbbiekben a hálózati tagok által módosítható, kiegészíthető lesz. Újabb tagot csak két, már megfelelő tagsággal rendelkező szakember ajánlása alapján, és az RSZH-t működtető szakmai hálózat értékeléseivel kiegészítve lehet felvenni a rendszerbe.

Szintén célunk, hogy a program folytatásában lehetővé tegyük az akkreditált és a pályatanácsadó szakemberek számára releváns továbbképzések megjelenését a tanácsadói közösségi platformon, illetve a területen már dolgozó, tapasztaltabb kollégák számára ún. pályatanácsadói mesterakadémiákat szervezzünk. A pályatanácsadóvá válásnak hosszabb távon – összhangban az előzetes tudás beszámítását célzó közösségi törekvésekkel – ki kell alakítani a nem formális útjait is. A tapasztalati tudás értékelése és beszámítása, és fordítva, a diplomás pályatanácsadó szakemberek napi munkatapasztalatainak hatása a „jobb szakemberré” válásra, olyan egymást is erősítő rendszerszervező elemekké kell, hogy váljanak, amelyektől a pályatanácsadó szakma és szakmai közösség erősödik és gazdagodik, mind jobban kiszolgálva ezzel a tanácskérők változó igényeit.

A hálózat kiépítése – negyedéves látogatási tervek alapján – 2009 júliusa és 2010 júniusa között történik.

A program, illetve az alprogram irányítója a Foglalkoztatási és Szociális Hivatal, mely a hálózatépítés első lépéseként adatszolgáltatást kért a bejelentkező szakemberektől. A 2009. október 1. és december 31. jelentkezett 629 szakember adatainak feldolgozása alapján az alábbi főbb megállapítások tehetők.

1. A szakemberek megoszlása az egyes régiók között viszonylag egyenletes, 82-107 fő között mozog. Tekintettel arra, hogy a régiós felderítettségi értékek a hálózatépítést végző szervezetek tevékenységének honorálásával erősen összefüggnek, ezen adatokból még korai bármiféle következtetését levonni. Fontos lenne a program még

hátralévő 9 hónapja során, hogy a megadott telefonszám, weblap és a hálózatépítést végző majd 20 szakember megkeresésével, a pályatanácsadók – pályainformációt nyújtó szakemberek most már maguk is jelentkezzenek a hálózatba, illetve egymást ajánlják. Amennyiben a TVK 2010 január - februárjában megkezdí működését, az online szakmai közösségépítı felület komoly segítséget jelenthet e feltáró munka maradéktalan végrehajtásában. A TVK működésével a két-ajánlásos rendszer kialakításával a szakemberek már megkezdhetik az önszerveződést. Az összes szakember 77%-a nő, közülük a legnagyobb arányban (82%) Nyugat-Dunántúlról, a legkisebb arányban Dél-Dunántúlról (71%) jelentkeztek be.

2. A szakemberek 86%-a a 26-55 éves korcsoportba tartozik, a 25 év alattiak aránya 3%, 62 év felettiak aránya mindössze 2%.

A 26-35, a 36-45, illetve a 46-55 korosztályok aránya a régiók között – relatíve – viszonylag jelentős eltéréseket mutat: 15-34, 16-44, illetve 16-43 százalék között mozog.

3. A szakemberek 89 százaléka rendelkezik felsőfokú végzettséggel; az arány az egyes régiókban 72-95 % között mozog.

Érdekes, hogy a hét régióból ötben az országos átlag feletti arányban van a felsőfokú végzettségű szakemberek száma, ugyanakkor a Közép-Dunántúli régióban a legalacsonyabb (72 %).

4. A szakirányú végzettséget vizsgálva szembetűnő, hogy a regisztrációba jelentkezett szakemberek 19%-a rendelkezik szakirányú végzettséggel, 629 főből 122 fő.

Az országos átlagot csak Észak-Magyarország haladja meg jelentősen, több mint kétszeresen (46%). Ezzel szemben a legalacsonyabb arányú a szakirányú végzettségűek száma Közép-Dunántúlon (mindössze 6 fő a 88 regisztrált szakemberből).

Ide tartozóan lehet megemlíteni az E-pálya szakemberek régiók szerinti megoszlását, melynek alapproblémája, hogy rendkívül kevesen dolgoznak ezen a szakterületen (összesen 14 fő), sőt, két régióból nem jelentkeztek ilyen szakemberek.

5. A gyakorlottság szerint vizsgálva a szakemberek régiók szerinti megoszlását, megállapítható, hogy az egyes gyakorlottsági kategóriák (max. egy év, 1-5, 5-10, és 10

év felett) aránya – országos átlagban – eléggé nagy különbséget mutat (14-38 százalék között szóródik), és az eltérések az egyes régiók között is jelentősek.

(Például: az 1-5 év közötti gyakorlattal rendelkezők aránya Észak-Magyarországon az átlagnál (27%) jóval magasabb, 40%; az 5-10 év gyakorlattal rendelkezők aránya Nyugat-Dunántúlon csak 11% (átlag 21%); ugyanakkor a 10 év feletti gyakorlattal rendelkezők aránya ebben a régióban 57 % ).

6. A szakemberek státusz szerinti megoszlását vizsgálva megállapítható, hogy az egész országban az alkalmazotti státusz dominál (88%), a nyugdíjasok (1%) és a vállalkozók (7%) aránya is elenyésző az alkalmazottakéhoz képest.

E jellemző vonatkozásában is vannak jelentős eltérések, például a szakemberek alkalmazotti státuszban a legmagasabb arányban Dél-Dunántúlon található (94%); Közép-Magyarországon viszont a legmagasabb a vállalkozók aránya (19%).

7. A szakemberek munkahely-típus szerinti megoszlása – központi költségvetési szerv, önkormányzatok, non-profit szervezetek, illetve vállalkozások –, azt mutatja, hogy a versenyszférában működők aránya (8%) jóval elmarad a másik három kategóriától, melyek aránya 21-50% között mozog.

Régióként vizsgálva jelentősek az eltérések, így például: az önkormányzatok alkalmazásában a legnagyobb arányban Észak-Magyarországon dolgoznak (78%); a non-profit szervezetek alkalmazásában a legnagyobb arányban Közép-Magyarországon (36%); a versenyszférában viszont a legnagyobb arányt képviselő Közép-Magyarországon is csupán a szakemberek 19%-a dolgozik.

8. A szakemberek tevékenységének szolgáltatások szerinti régióon belüli megoszlása azt mutatja, hogy legnagyobb arányban tájékoztatást nyújtanak (29%), és a szolgáltatások kb. egyötöde csoportos tanácsadás (22%).

A régiók között a szolgáltatások vonatkozásában változóak az arányok, így például: a tájékoztatást a legnagyobb arányban Észak-Magyarországon nyújtják (35%), az arány 24-35% között mozog; a csoportos tanácsadást legnagyobb arányban Észak-Alföldön szolgáltatják (26%), az arány 17-26%; ugyanakkor a távtanácsadás legmagasabb aránya csupán 12%, ez is csak két régióban (Közép-Magyarországon, és Nyugatdunántúlon), de a legalacsonyabb arányú Dél-Dunántúlon (4%).

9. A szakemberek tevékenységének a szolgáltatások tartalma szerinti megoszlása azt mutatja, hogy munka világára, illetve a képzésekre vonatkozó információgyűjtés aránya körülbelül azonos mértékben – 40-45 százalékban – oszlik meg a szakemberek tevékenységében.

Ugyanakkor mindkét területen belül általában a felnőttképzési tevékenység a domináns, ennek aránya általában nagyobb, mint az ifjúsági képzéseké.

E vonatkozásban különben a régiók közötti eltérések általában nem nagyok, relatíve, kb. 20%.

10. A szolgáltatások jellege - a munka-, pálya-, karriertanácsadás (I. csoport), illetve a munka-, pálya- és szakpszichológiai tanácsadás (II. csoport) - szerinti megoszlás adatai alapján az alábbi főbb megállapítások tehetők, megjegyezve, hogy e két szolgáltatás-csoportot a bejelentkezett szakemberek kb. 35 százaléka jelölte meg (220 fő.).

Országos szinten vizsgálva a kétféle szolgáltatás-csoport arányát, látható, hogy az I. csoportba tartozó szolgáltatások dominálnak, e szolgáltatás-csoport aránya 79%, amely körül elég nagy a szóródás (40-97 % közötti értékek).

A régiók közötti különbségeket vizsgálva látható, hogy mindkét szolgáltatási csoportban a szakemberek kb. egyharmada a Közép-Magyarországi régióban működik.

Ki lehet emelni a régiók köréből Dél-Alföldet, amelyben mindkét szolgáltatási csoportból a szakemberek kb. 15 százaléka található.

11. A szolgáltatások nyelve szerinti kérdéskörrel kapcsolatban általános észrevételként elmondható, hogy az idegen nyelvű szolgáltatás igen alacsony arányban érhető el, az összes megjelölt nyelven szolgáltatást nyújtók aránya összesen 10 százalék.

A legmagasabb arányú - angol nyelven történő - szolgáltatások átlagos aránya is csupán 4%, ezt jóval meghaladó mértékű Közép-Magyarországon (9%), a többi régióban max. az országos átlagot éri el ez a jellemző.

A német nyelven történő szolgáltatás aránya 1-4 % között mozog, a francia nyelvű szolgáltatás aránya az országban mindenhol elenyésző (0-1%).

A jelnyelvet használók száma mindössze 1 fő.

12. A szolgáltatások célcsoportja szerinti megoszlásban kilenc célcsoportra vonatkozóan kaptunk adatokat, a kb. 629 szakember összesen 1840 db szolgáltatást kíván nyújtani. A tanulók és a szülők az a két kategória, amely a legmagasabb arányú célcsoportja a szolgáltatásoknak (23, illetve 19 %).

A felnőttképzésben résztvevők célcsoportját Észak-Alföldön jelölték meg legmagasabb arányban (19%).

13. A tanácsadói díjakra vonatkozó adatok azt mutatták, hogy a régiók mindegyikében, túlnyomórészt a szakemberek díjazás nélkül nyújtják a szolgáltatásokat (77-96%).

14. A módszertani orientáció szerinti megoszlás adatai alapján látható, hogy a legtöbb válaszadó az eklektikus válaszlehetőséget jelölte meg (kb. 80%), ezt követi egy nagyságrenddel kisebb arányban a kognitív és az affektív (kb. 8 és 7 százalék). A behaviorista és a pszichoanalitikus módszer megjelölése az összes módszer-válasz 2%-át teszik ki. Az „eklektikus” módszert megjelölők aránya legnagyobb a Dél-Alföldön (81%).

Összességében megállapítható, hogy az életpálya-építési (pályainformációs/ pályaorientációs) szakemberek személyes felkészültségének és szolgáltatási tevékenységének adatbázisának elemzése változatos képet mutat, az egyes régiókban élő, tevékenykedő szakemberek száma is eltérő értékelést kap, ha például a régiók népességére, területére, stb. vetítjük. Az adatbázis segítségével ugyanakkor meg lehet határozni az egyes területek szakember-fejlesztési, illetve képzési feladatait.

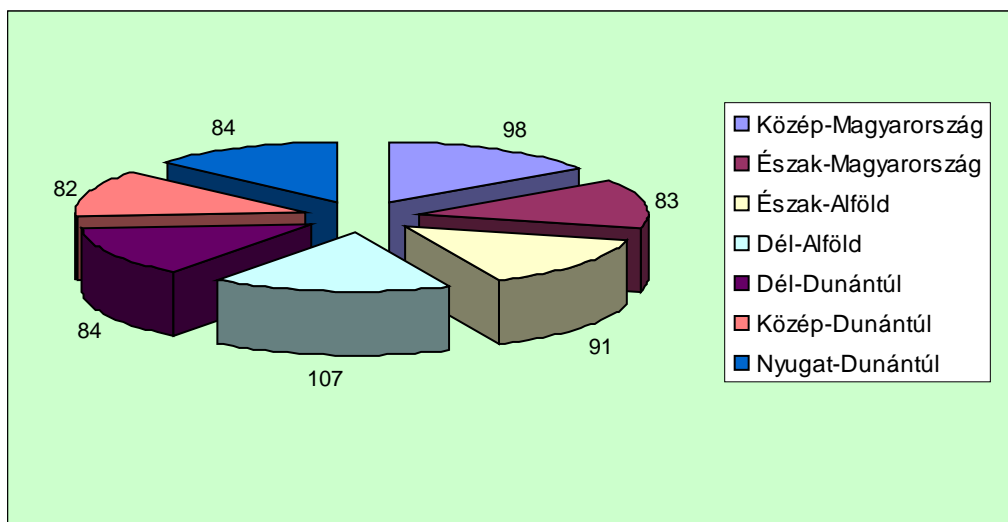
1. táblázat

A Regionális Szakmai Hálózatépítés második három hónapjában megkeresett humán szakemberek megoszlása nemek szerint

régió	szakemberek száma (fő)	szakemberek száma (%)	válaszok száma (db)	válaszok száma (%)	férfi (fő)	férfi (%)	nő (fő)	nő (%)
Közép-Magyarország	98	16	98	16	20	20	78	80
Észak-Magyarország	83	13	83	13	16	19	67	81
Észak-Alföld	91	14	91	14	24	26	67	74
Dél-Alföld	107	17	107	17	29	27	78	73
Közép-Dunántúl	84	13	84	13	16	19	68	81
Dél-Dunántúl	82	13	82	13	24	29	58	71
Nyugat-Dunántúl	84	13	84	13	15	18	69	82
<b>Összesen</b>	<b>629</b>	<b>100</b>	<b>629</b>	<b>100</b>	<b>144</b>	<b>23</b>	<b>485</b>	<b>77</b>

## 1. ábra

### A Regionális Szakmai Hálózatépítés második három hónapjában megkeresett humán szakemberek megoszlása nemek szerint



## Elemzés

A nemek régiók szerinti megoszlásának adatai alapján az alábbi főbb megállapítások tehetők:

1. Az összesen 629 szakember közül 144 férfi (23%), és 485 nő (77%), a nők száma, illetve aránya a férfiakhoz képest több mint háromszoros.
2. A nők aránya a régiókban 71-82%,
  - a. a legalacsonyabb arányú Dél-Dunántúlon (71%),
  - b. a legmagasabb arányú Nyugat-Dunántúlon (82%).
3. A férfiak aránya a régiók között 18-29 %,
  - legmagasabb arányú Nyugat-Dunántúlon (18%),
  - legalacsonyabb arányú Dél-Dunántúlon (29%).

2. táblázat

A Regionális Szakmai Hálózatépítés második három hónapjában megkeresett humán szakemberek megoszlása korév szerint

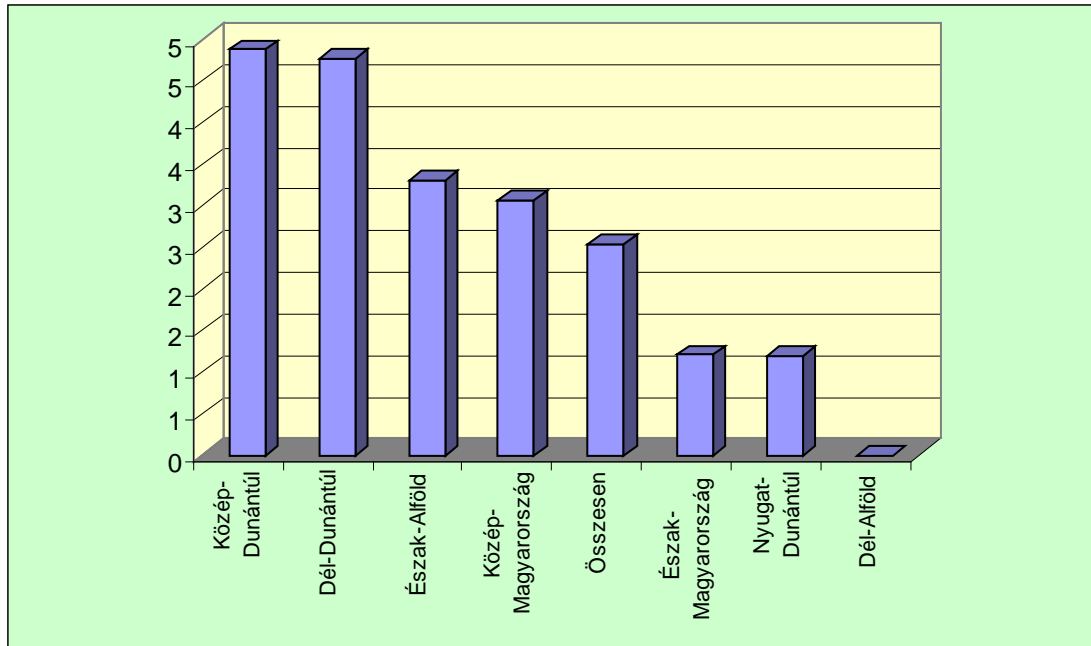
régió	szakemberek száma (fő)	válaszok száma (db)	>25 év		26-35 év		36-45 év		46-55 év		56-62 év		62> év	
			fő	%	fő	%	Fő	%	fő	%	fő	%	fő	%
Közép-Magyarország	98	98	3	3	29	30	37	38	16	16	10	10	3	3
Észak-Magyarország	83	83	1	1	28	34	29	35	19	23	5	6	1	1
Észak-Alföld	91	91	3	3	21	23	33	36	21	23	11	12	2	2
Dél-Alföld	107	107	0	0	25	23	47	44	26	24	8	7	1	1
Dél-Dunántúl	84	84	4	5	27	32	19	23	23	27	11	13	0	0
Közép-Dunántúl	82	82	4	5	22	27	13	16	28	34	11	13	4	5
Nyugat-Dunántúl	84	84	1	1	13	15	27	32	36	43	6	7	1	1
<b>Összesen</b>	<b>629</b>	<b>629</b>	<b>16</b>	<b>3</b>	<b>164</b>	<b>26</b>	<b>207</b>	<b>33</b>	<b>169</b>	<b>27</b>	<b>62</b>	<b>10</b>	<b>12</b>	<b>2</b>





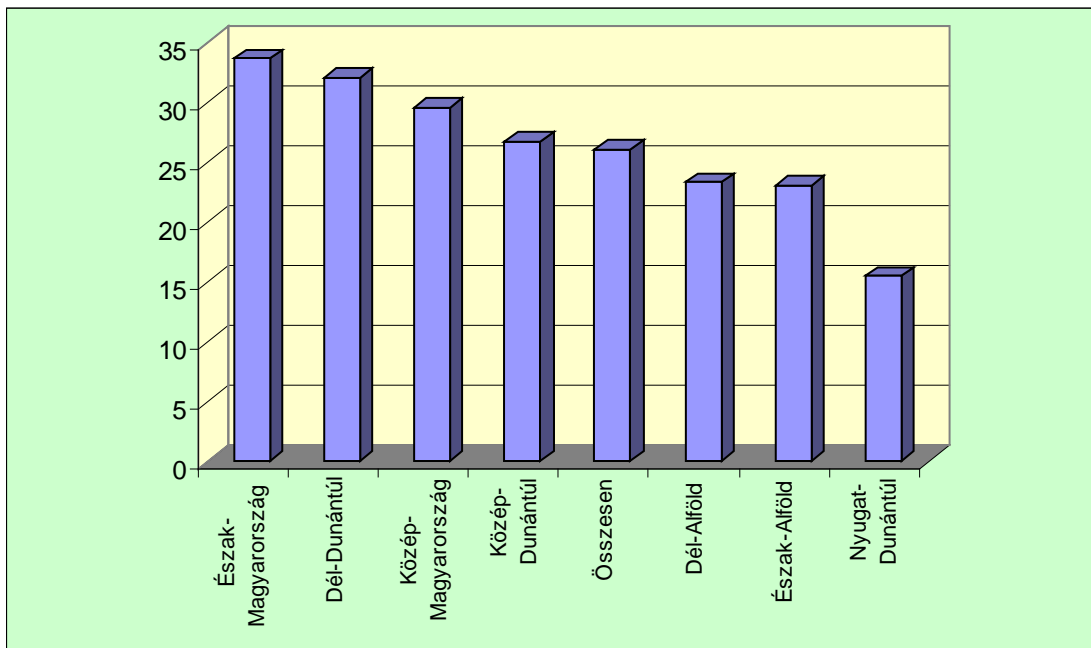
2. ábra

A Regionális Szakmai Hálózatépítés második három hónapjában megkeresett humán szakemberek megoszlása 25 év alatti kor szerint (%)



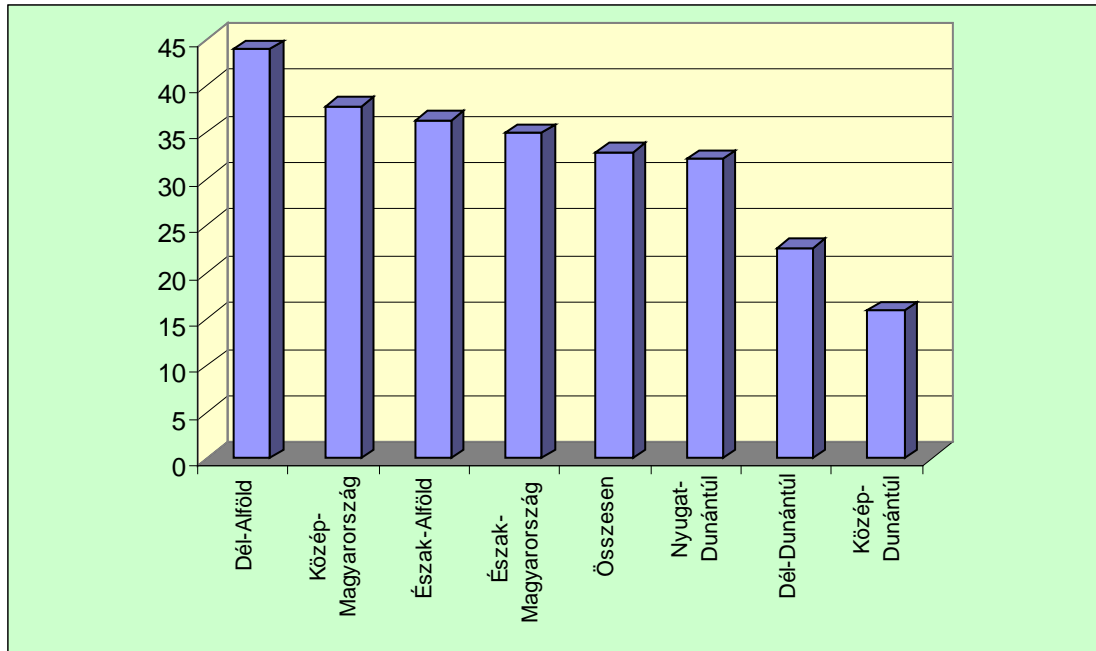
3. ábra

A Regionális Szakmai Hálózatépítés második három hónapjában megkeresett humán szakemberek megoszlása 26-35 éves kor szerint (%)



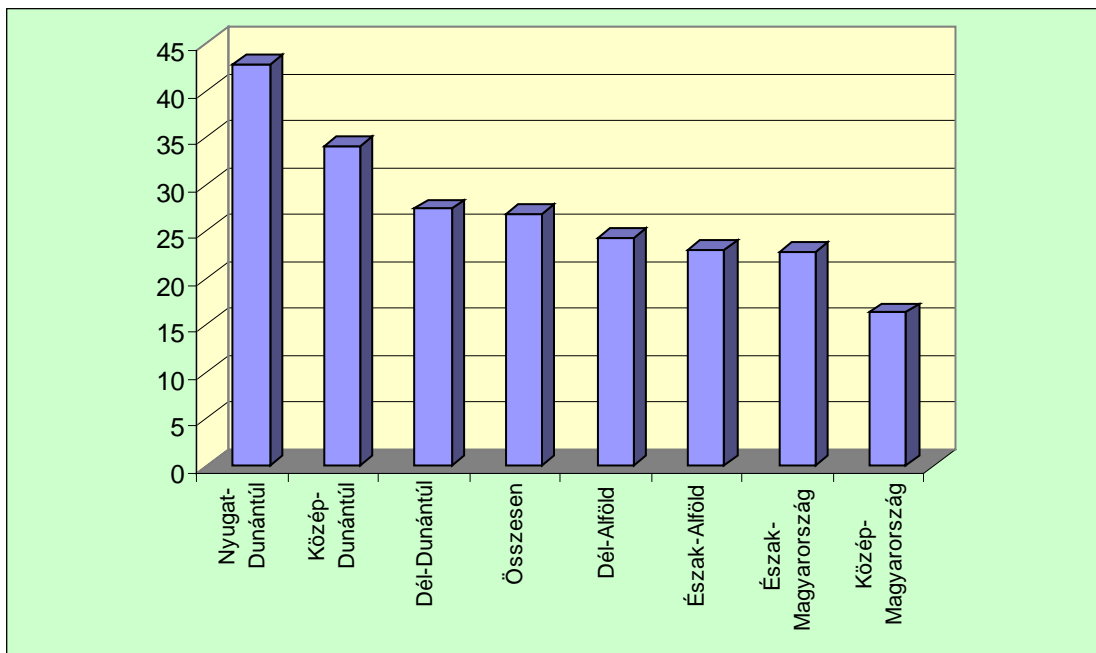
4. ábra

A Regionális Szakmai Hálózatépítés második három hónapjában megkeresett humán szakemberek megoszlása 36-45 éves kor szerint (%)



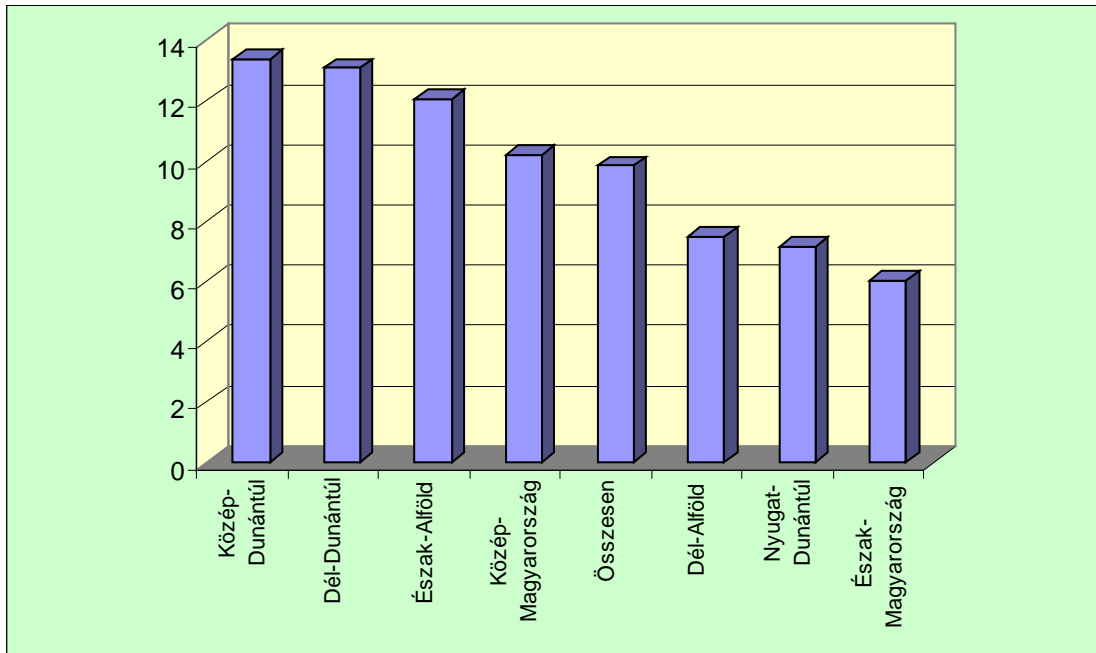
5. ábra

A Regionális Szakmai Hálózatépítés második három hónapjában megkeresett humán szakemberek megoszlása 46-55 éves kor szerint (%)



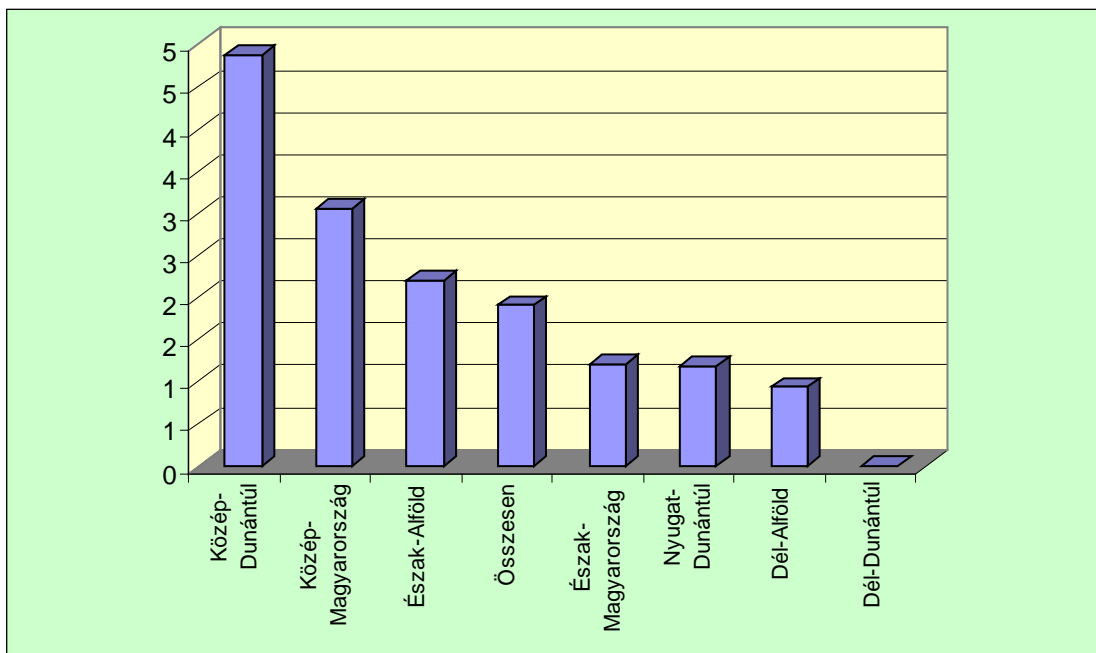
6. ábra

A Regionális Szakmai Hálózatépítés második három hónapjában megkeresett humán szakemberek megoszlása 56-62 éves kor szerint (%)



7. ábra

A Regionális Szakmai Hálózatépítés második három hónapjában megkeresett humán szakemberek megoszlása 62 éves kor felett (%)



## Elemzés

A kor-megoszlás adatai alapján az alábbi főbb megállapítások tehetők, megjegyezve, hogy ilyen adatot 629 fő szolgáltatott:

1. A szakemberek 86%-a a 26-55 éves korcsoportba tartozik.
2. A legnagyobb arányú a 36-45 éves korcsoport (33%), az utána következő két korcsoport – 46-55; ill. 26-35 év – aránya hat, illetve hét százalékkal kisebb (27, illetve 26 százalék).  
A legkisebb arányban a 62 év felettek vannak (2%).
3. A 25 év alattiak aránya 3%, arányszámuk 0 és 5 % között mozog az egyes régiókban.
4. A 26-35 évesek aránya 15-34% között mozog; a legalacsonyabb Nyugat-Dunántúlon (15%), a legmagasabb arányú Észak-Magyarországon (34%).
5. A 36-45 évesek aránya 16-44% között mozog; a legalacsonyabb arányú Közép-Dunántúlon (16%), a legnagyobb Dél-Alföldön (44%).
6. A 46-55 éves korcsoport aránya 16-43% között mozog; a legalacsonyabb arányú Közép-Magyarországon (16%), a legmagasabb Nyugat-Dunántúlon (43%).
7. Az 56-62 éves korcsoport aránya 6-13% között mozog; a legalacsonyabb Észak-Magyarországon (6%), a legmagasabb Közép-Dunántúlon és Dél-Dunántúlon (13%).
8. A 62 év felettek aránya a régiókban 0-5% között mozog. A legalacsonyabb arány Dél-Dunántúlon mérhető (0), a legmagasabb Közép-Dunántúlon (5%).

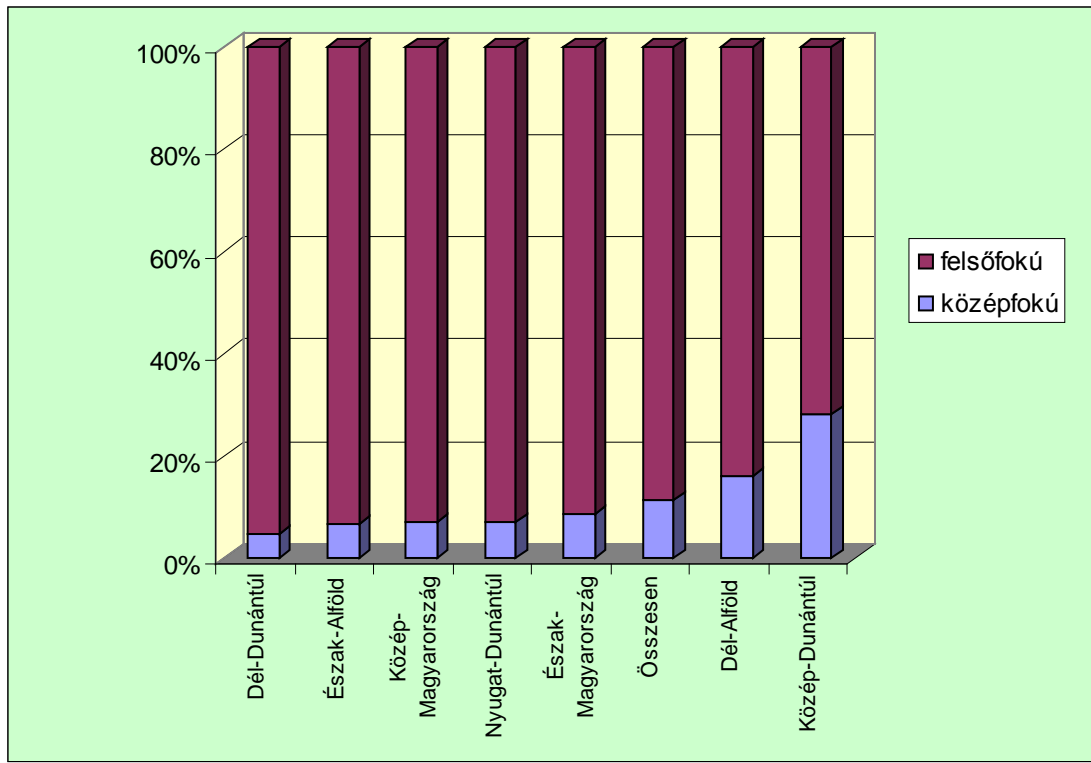
### 3. táblázat

A Regionális Szakmai Hálózatépítés második három hónapjában megkeresett humán szakemberek megoszlása iskolai végzettség szerint

régió	szakember száma (fő)	válaszok száma (db)	középfokú (fő)	középfokú (%)	középfokú az összesen arányában (%)	felsőfokú (fő)	felsőfokú (%)	felsőfokú az összesen arányában (%)
Közép-Magyarország	98	98	7	7	10	91	93	16
Észak-Magyarország	83	83	7	8	10	76	92	14
Észak-Alföld	91	91	6	7	9	85	93	15
Dél-Alföld	107	107	17	16	24	90	84	16
Dél-Dunántúl	84	84	4	5	6	80	95	14
Közép-Dunántúl	82	82	23	28	33	59	72	11
Nyugat-Dunántúl	84	84	6	7	9	78	93	14
<b>Összesen</b>	<b>629</b>	<b>629</b>	<b>70</b>	<b>11</b>	<b>100</b>	<b>559</b>	<b>89</b>	<b>100</b>

## 8. ábra

### A Regionális Szakmai Hálózatépítés második három hónapjában megkeresett humán szakemberek megoszlása az iskolai végzettség szerint



## Elemzés

A iskolai végzettség régiók szerinti megoszlásának adatai alapján az alábbi főbb megállapítások tehetők:

1. Országosan tekintve a szakemberek 89%-a rendelkezik felsőfokú végzettséggel; az egyes régiókban ez az arány 72-95% közötti értéket mutat,
  - a. a legalacsonyabb a közép-dunántúli régióban (72%),
  - b. a legmagasabb Dél-Dunántúlon (95%).

A hét régióból ötben az országos átlag felett van a felsőfokú végzettségű szakemberek száma.

2. A középfokú végzettségűek aránya 11%, – 100%-ra egészíti ki az országos átlagot –, és az egyes régiókban 5-28 % közötti arányt mutat,

- a. a legalacsonyabb értékű Dél-Dunántúlon (5%),
  - b. a legmagasabb Közép- Dunántúlon (28%).
3. Az összes felsőfokú képzettségű szakember régiók közötti megoszlását tekintve látható, hogy
- a. a legnagyobb arányú a Dél-Alföldön és Közép-Magyarországon (16%),
  - b. a legkisebb arányú Közép-Dunántúlon (11%).
4. Az összes középfokú végzettségű szakember régiók közötti megoszlását tekintve látható, hogy
- a. a legnagyobb arányú a Közép-Dunántúlon (33%),
  - b. a legkisebb arányú Dél-Dunántúlon (6%).



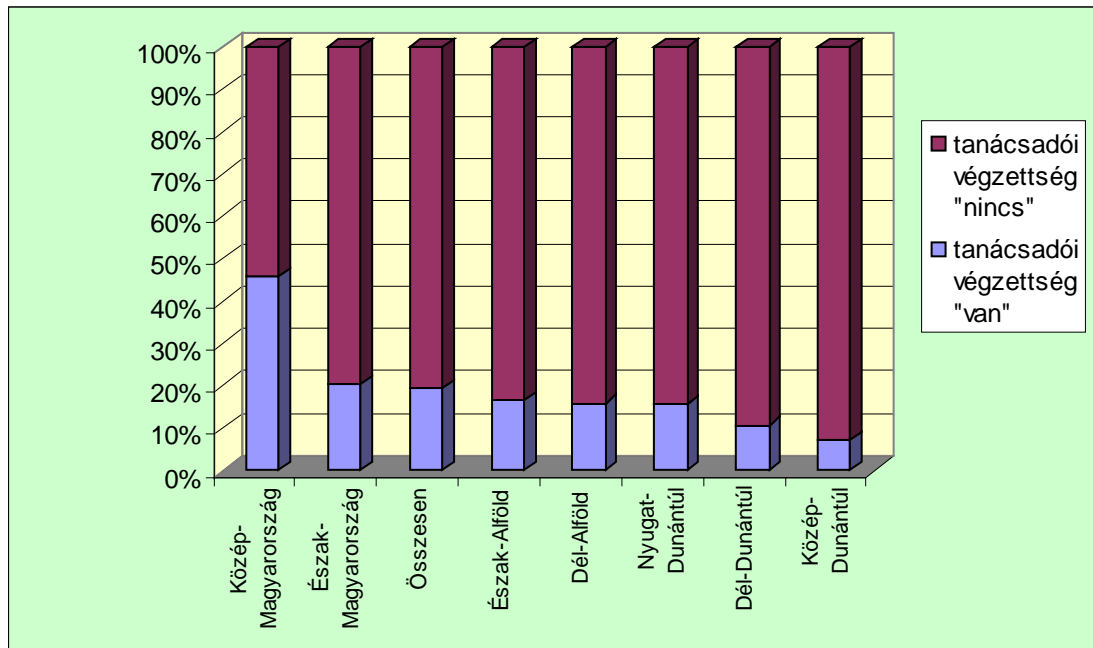
4. táblázat

A Regionális Szakmai Hálózatépítés második három hónapjában megkeresett humán szakemberek megoszlása szakirányú végzettség szerint

<b>régió</b>	<b>szakember száma (fő)</b>	<b>válaszok száma (db)</b>	<b>tanácsadói végzettség "van" (fő)</b>	<b>tanácsadói végzettség "van" (%)</b>	<b>"van" az összesen arányában (%)</b>	<b>tanácsadói végzettség "nincs" (fő)</b>	<b>tanácsadói végzettség "nincs" (%)</b>	<b>"nincs" az összesen arányában (%)</b>
<b>Közép-Magyarország</b>	98	98	45	46	37	53	54	10
<b>Észak-Magyarország</b>	83	83	17	20	14	66	80	13
<b>Észak-Alföld</b>	91	91	15	16	12	76	84	15
<b>Dél-Alföld</b>	107	107	17	16	14	90	84	18
<b>Dél-Dunántúl</b>	84	84	9	11	7	75	89	15
<b>Közép-Dunántúl</b>	82	82	6	7	5	76	93	15
<b>Nyugat-Dunántúl</b>	84	84	13	15	11	71	85	14
<b>Összesen</b>	<b>629</b>	<b>629</b>	<b>122</b>	<b>19</b>	<b>100</b>	<b>507</b>	<b>81</b>	<b>100</b>

9. ábra

A Regionális Szakmai Hálózatépítés második három hónapjában megkeresett humán szakemberek megoszlása szakirányú végzettség szerint



### Elemzés

A szakirányú végzettség régiók szerinti megoszlásának adatai alapján az alábbi főbb megállapítások tehetők:

1. Országos szinten tekintve, a regisztrációba jelentkezett szakemberek 19%-a rendelkezik szakirányú végzettséggel, 629 főből 122 fő.
  - a. Az országos átlagot Közép-Magyarország és Észak-Magyarország haladja csak meg, ez utóbbi több mint kétszeresen (20% és 46%);
  - b. Az országos átlag alatt van a szakirányú végzettségű szakemberek aránya 5 régióban (7-16 százalék között).
    - i. A legalacsonyabb arányú a szakirányú végzettségűek száma Közép-Dunántúlon (7%), amely mindössze 6 főt jelent a 122 regisztrált szakemberből.
2. Az összes szakirányú végzettségű szakembert tekintve,
  - a. a legnagyobb arányban Közép-Magyarországon vannak (37%),
  - b. a legkisebb arányban Közép-Dunántúlon (5%).

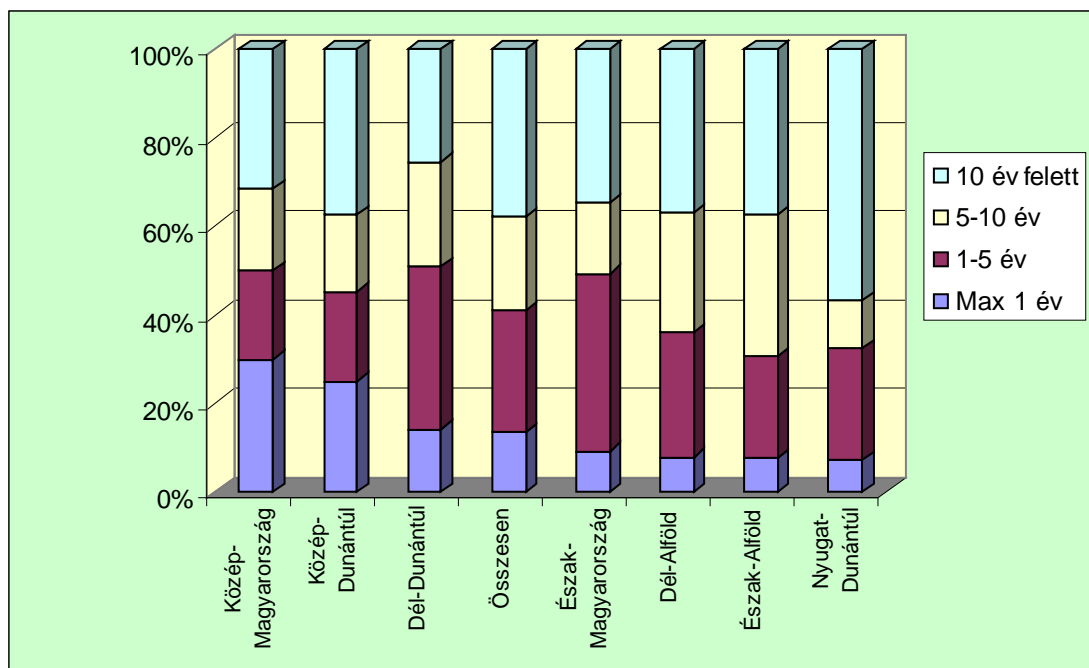
5. táblázat

A Regionális Szakmai Hálózatépítés második három hónapjában megkeresett humán szakemberek megoszlása gyakorlottság szerint

Régió	szakemberek száma (fő)	válaszok száma (db)	Max 1 év		1-5 év		5-10 év		10 év felett	
			fő	%	fő	%	fő	%	fő	%
Közép-Magyarország	98	70	21	30	14	20	13	19	22	31
Észak-Magyarország	83	75	7	9	30	40	12	16	26	35
Észak-Alföld	91	91	7	8	21	23	29	32	34	37
Dél-Alföld	107	89	7	8	25	28	24	27	33	37
Dél-Dunántúl	84	63	9	14	23	37	15	24	16	25
Közép-Dunántúl	82	64	16	25	13	20	11	17	24	38
Nyugat-Dunántúl	84	83	6	7	21	25	9	11	47	57
<b>Összesen</b>	<b>629</b>	<b>535</b>	<b>73</b>	<b>14</b>	<b>147</b>	<b>27</b>	<b>113</b>	<b>21</b>	<b>202</b>	<b>38</b>

10. ábra

A Regionális Szakmai Hálózatépítés második három hónapjában megkeresett humán szakemberek megoszlása a gyakorlottság szerint



## Elemzés

A gyakorlottság régiók szerinti megoszlásának adatai alapján az alábbi megállapítások tehetők:

1. Magyarországon az 10 év feletti gyakorlat a legdominánsabb (38%).
2. A maximum 1 év gyakorlattal rendelkezők aránya 7-30 százalék között mozog, az országos átlag 14%, ezen belül
  - a. a legkisebb arányú Nyugat-Dunántúlon, mindössze 7%,
  - b. a legmagasabb arányú Közép-Magyarországon 30%.
3. Az 1-5 év közötti gyakorlattal rendelkezők aránya 20-40 százalék között mozog, az országos átlag 27%, ezen belül
  - a. a legkisebb arányú Közép-Dunántúlon és Közép-Magyarországon (20%),
  - b. a legnagyobb arányú Észak-Magyarországon (40%).

4. Az 5-10 év gyakorlással rendelkezők aránya 11-32 százalék között mozog, az országos átlag 21%, ezen belül
  - a. a legkisebb arányú Nyugat-Dunántúlon (11%),
  - b. a legmagasabb arányú Észak-Alföldön (32%).
  
5. A 10 év feletti gyakorlással rendelkezők aránya 25-57 százalék között mozog, az országos átlag 38%, ezen belül
  - a. a legkisebb arányban Dél-Dunántúlon (25%),
  - b. a legmagasabb arányban Nyugat-Dunántúlon vannak (57%).

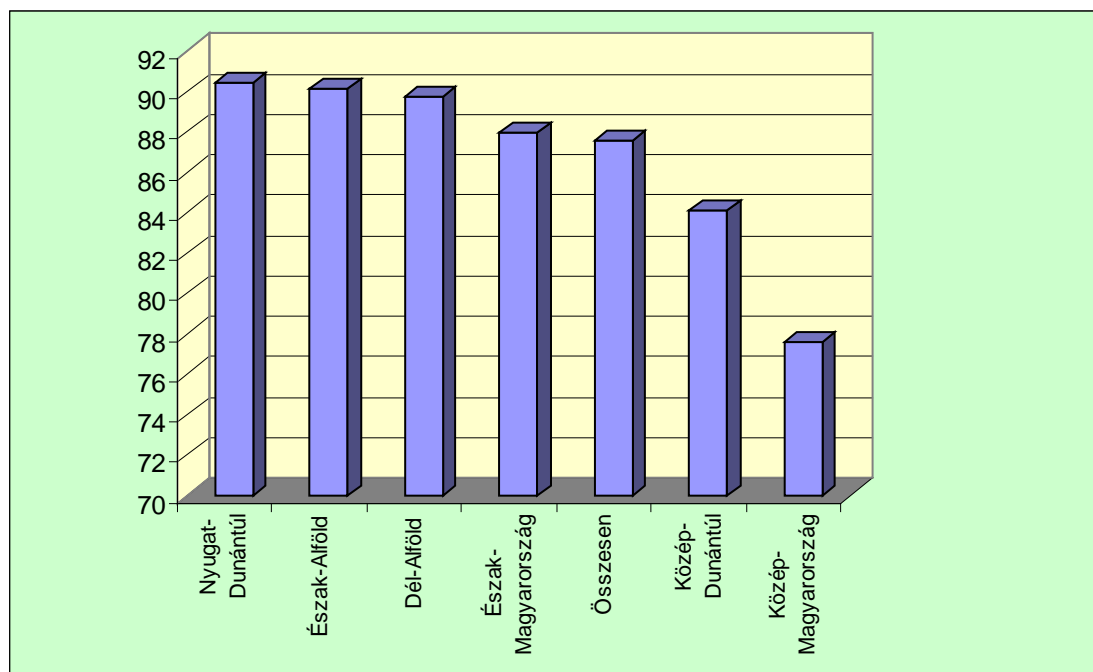
6. táblázat

A Regionális Szakmai Hálózatépítés második három hónapjában megkeresett humán szakemberek megoszlása státusz szerint

régió	szakemberek száma (fő)	válaszok száma (db)	alkalmazott (fő)	alkalmazott (%)	nyugdíjas (fő)	nyugdíjas (%)	vállalkozó (fő)	vállalkozó (%)
Közép-Magyarország	98	98	76	78	0	0	19	19
Észak-Magyarország	83	83	73	88	0	0	5	6
Észak-Alföld	91	91	82	90	1	1	6	7
Dél-Alföld	107	107	96	90	2	2	3	3
Dél-Dunántúl	84	84	79	94	0	0	1	1
Közép-Dunántúl	82	82	69	84	2	2	6	7
Nyugat-Dunántúl	84	84	76	90	1	1	3	4
<b>Összesen</b>	<b>629</b>	<b>629</b>	<b>551</b>	<b>88</b>	<b>6</b>	<b>1</b>	<b>43</b>	<b>7</b>

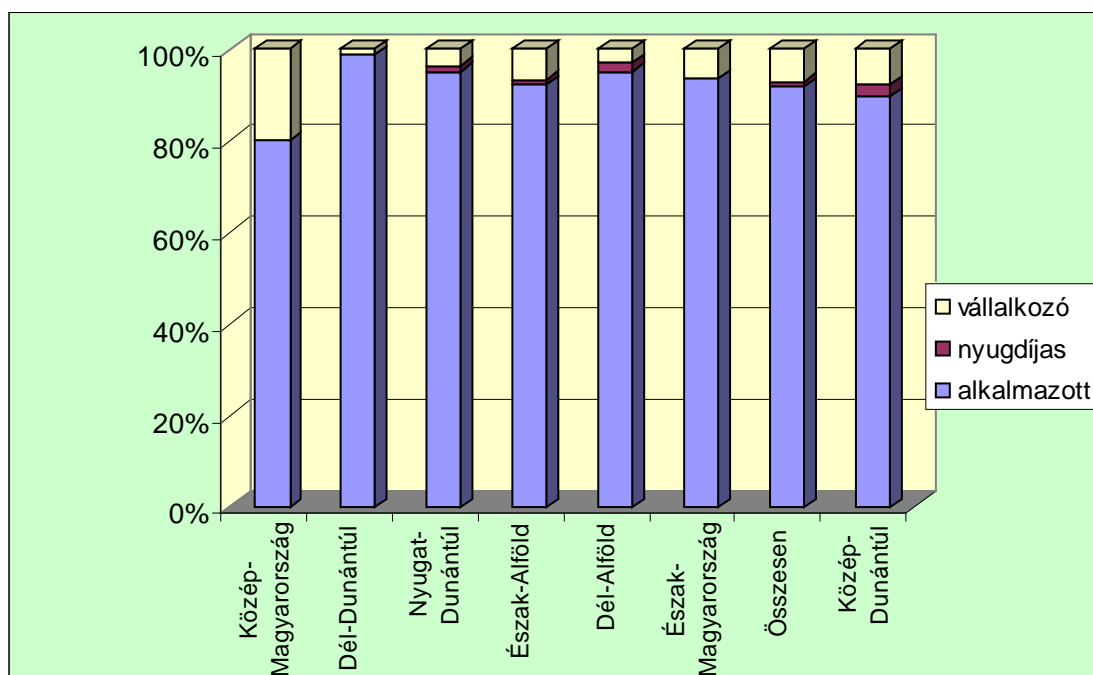
11. ábra

A Regionális Szakmai Hálózatépítés második három hónapjában megkeresett humán szakemberek megoszlása az alkalmazottak aránya szerint (%)



12. ábra

A Regionális Szakmai Hálózatépítés második három hónapjában megkeresett humán szakemberek megoszlása státusz szerint



## Elemzés

A szakemberek státusz szerinti megoszlása - régióként - az alábbi fő jellemzőket mutatja, figyelembe véve, hogy ilyen adatot összesen 629 fő szolgáltatott:

1. Az alkalmazotti státusz dominál az egész országban (88%), míg a nyugdíjasok 1%, a vállalkozók 7% arányt képviselnek.
2. Dél-Dunántúlon vannak a legmagasabb arányban alkalmazotti státuszban (94%), a legalacsonyabb arányban Közép-Magyarországon (78%).
3. A vállalkozók aránya a legmagasabb Közép-Magyarországon (19%), a legalacsonyabb Dél-Dunántúlon (1%).
4. Nyugdíjas szakemberek legmagasabb arányban Dél-Alföldön és Közép-Dunántúlon dolgoznak (2%), három régióban pedig egyáltalán nincsenek ilyen státusszal rendelkezők (Dél-Dunántúl, Közép- és Észak-Magyarország).



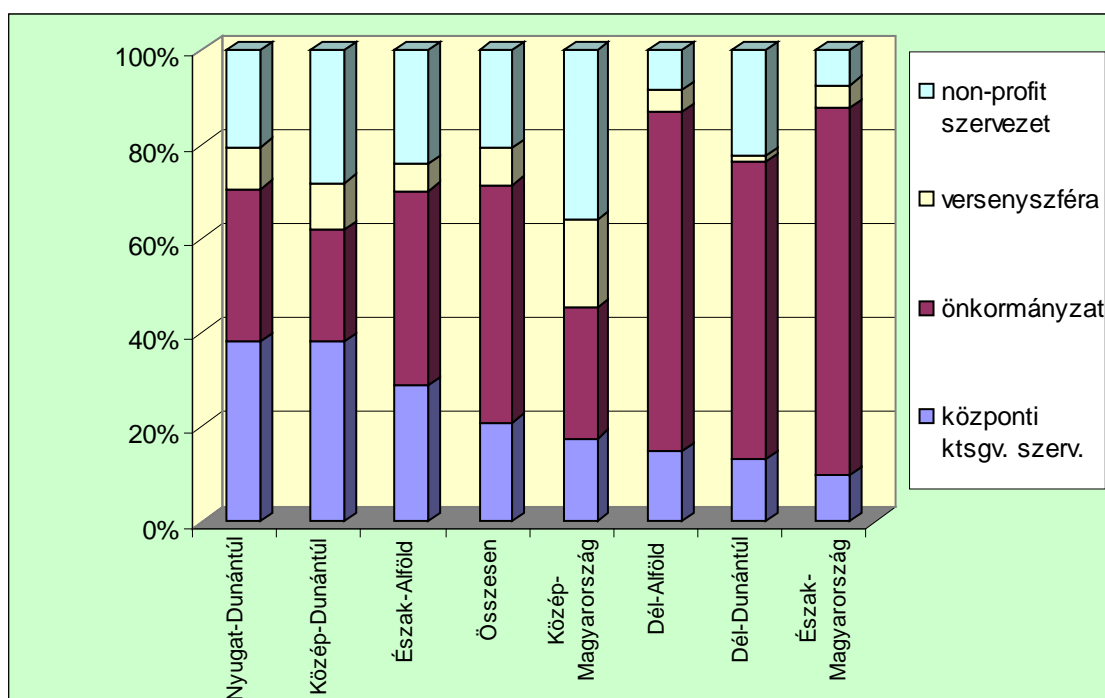
7. táblázat

A Regionális Szakmai Hálózatépítés második három hónapjában megkeresett humán szakemberek megoszlása munkahely-típus szerint

régió	szakemberek száma (fő)	válaszok száma (db)	központi ktsgv. Szerv.		önkormányzat		versenyszféra		non-profit szervezet	
			fő	(%)	Fő	(%)	fő	(%)	fő	(%)
Közép-Magyarország	98	97	17	18	27	28	18	19	35	36
Észak-Magyarország	83	81	8	10	63	78	4	5	6	7
Észak-Alföld	91	87	25	29	36	41	5	6	21	24
Dél-Alföld	107	107	16	15	77	72	5	5	9	8
Dél-Dunántúl	84	76	10	13	48	63	1	1	17	22
Közép-Dunántúl	82	71	27	38	17	24	7	10	20	28
Nyugat-Dunántúl	84	34	13	38	11	32	3	9	7	21
<b>Összesen</b>	<b>629</b>	<b>553</b>	<b>116</b>	<b>21</b>	<b>279</b>	<b>50</b>	<b>43</b>	<b>8</b>	<b>115</b>	<b>21</b>

13. ábra

A Regionális Szakmai Hálózatépítés második három hónapjában megkeresett humán szakemberek megoszlása munkahely szerint



## Elemzés

A régiók és munkahely-típus szerinti megoszlás adatai alapján az alábbi főbb megállapítások tehetők, figyelembe véve, hogy ennek a szempontrendszernek az elemzéséhez 553 választ vehettünk figyelembe, mert a többi szakember nem sorolta be magát a megadott munkáltatói kategóriákba.

1. Országos szinten szembejövő, a versenyszférában működők aránya (8%) jóval elmarad a másik három kategóriától, melyek aránya 21-50% között mozog. Ezen belül
  - a. a legnagyobb arányban dolgoznak az önkormányzatoknál (50%),
  - b. kevesebb, mint fele ennyien a központi költségvetési szerveknél (21%),
  - c. ugyanilyen arányban a non-profit szervezeteknél (21%).
  
2. Régióként tekintve az egyes munkáltatói kategóriákat megállapítható, hogy

- a. az önkormányzatok alkalmazásában a szakemberek 24-78 százaléka dolgozik, ezen belül
  - i. a legnagyobb arányban Észak- Magyarországon (78%),
  - ii. a legkisebb arányban Közép-Dunántúlon (24%) dolgoznak;
  
- b. központi költségvetési szerv alkalmazásában a szakemberek 13-38 százaléka dolgozik, ezen belül
  - i. a legnagyobb arányban Közép- és Nyugat-Dunántúlon (38%),
  - ii. a legkisebb arányban Dél-Dunántúlon (13%) dolgoznak;
  
- c. a non-profit szervezetek alkalmazásában a szakemberek 7-36 százaléka dolgozik, ezen belül
  - i. a legnagyobb arányban Közép-Magyarországon (36%),
  - ii. a legkisebb arányban Észak-Magyarországon (7%) dolgoznak;
  
- d. a régiókon belül a versenyszférában dolgozik a legkevesebb szakember, az összesnek 1-19 százaléka, ezen belül
  - i. a legnagyobb arányban Közép-Magyarországon (19%),
  - ii. a legkisebb arányban Dél-Dunántúlon (1%) dolgoznak.

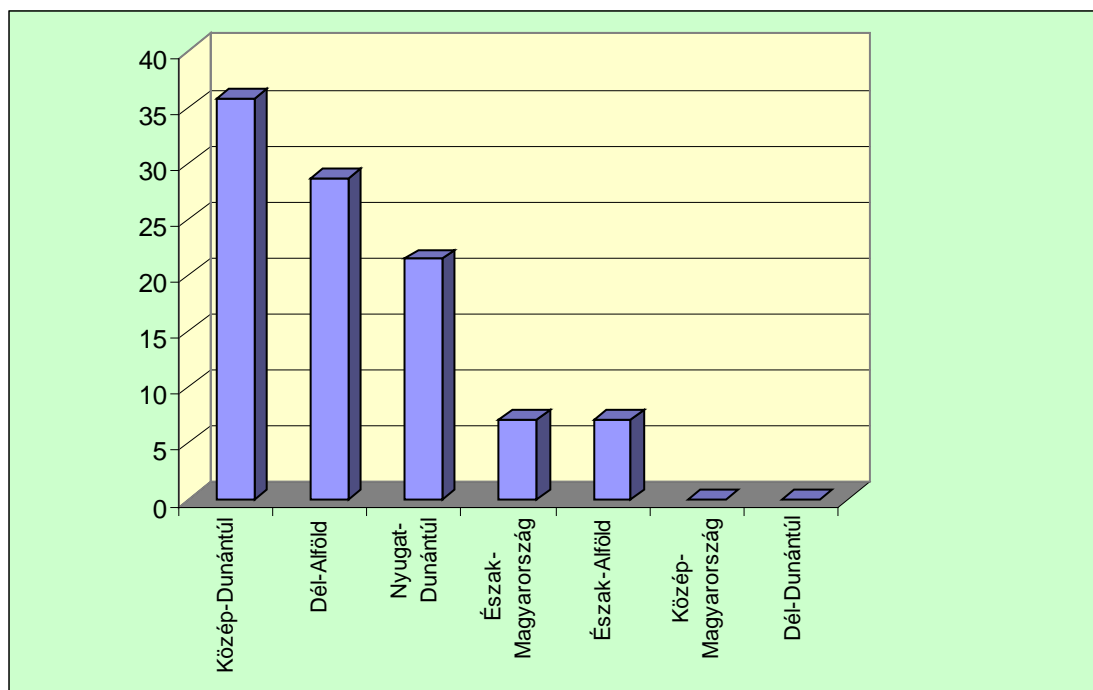
8. táblázat

A Regionális Szakmai Hálózatépítés második három hónapjában megkeresett humán szakemberek e-pálya szakértelem szerint

Régiók	szakemberek száma (fő)	válaszok száma (db)	E-pálya tanácsadó?		"igen" az összesen arányában (%)
			"igen" (fő)	"igen" (%)	
Közép-Magyarország	98	98	0	0	0
Észak-Magyarország	83	83	1	1	7
Észak-Alföld	91	91	1	1	7
Dél-Alföld	107	107	4	4	29
Dél-Dunántúl	84	84	0	0	0
Közép-Dunántúl	82	82	5	6	36
Nyugat-Dunántúl	84	84	3	4	21
<b>Összesen</b>	<b>629</b>	<b>629</b>	<b>14</b>	<b>2</b>	<b>100</b>

14. ábra

A Regionális Szakmai Hálózatépítés második három hónapjában megkeresett humán szakemberek megoszlása E-pálya szakértés szerint (%)



### Elemzés

Az E-pálya szakemberek régiók szerinti megoszlási adatai alapján (8.táblázat) az alábbi főbb megállapítások tehetők:

1. Az E-pálya szakemberek aránya országosan elenyésző (kerekítve 2%).
  - a. A legmagasabb az arány Közép- Dunántúlon, de itt is csak 6%,
  - b. a legalacsonyabb a közép-magyarországi- és dél-dunántúli régióban, ahol egyáltalán nincs ilyen felkészültségű szakember.
2. Az összes szakember több mint harmada (6 fő) Dél-Alföldön működik (36%).

9. táblázat

A Regionális Szakmai Hálózatépítés második három hónapjában megkeresett humán szakemberek megoszlása szolgáltatások szerint (fő)

régió	szakemberek száma (fő)	válaszok száma (db)	tájékoztatás	egyéni tanácsadás	csoportos tanácsadás	csoportos fejlesztés	táv-tanácsadás	elérő programok
Közép-Magyarország	98	349	84	79	60	37	41	48
Észak-Magyarország	83	199	67	33	27	19	9	44
Észak-Alföld	91	254	75	65	37	16	20	41
Dél-Alföld	107	316	83	68	50	40	26	49
Dél-Dunántúl	84	223	69	50	36	26	8	34
Közép-Dunántúl	82	228	62	54	45	22	16	29
Nyugat-Dunántúl	84	226	79	42	31	10	26	38
<b>Összesen</b>	<b>629</b>	<b>1795</b>	<b>519</b>	<b>391</b>	<b>286</b>	<b>170</b>	<b>146</b>	<b>283</b>

10. táblázat

A Regionális Szakmai Hálózatépítés második három hónapjában megkeresett humán szakemberek megoszlása szolgáltatások szerint (%)

régió	válaszok száma	tájékoztatás	egyéni tanácsadás	csoportos tanácsadás	csoportos fejlesztés	táv-tanácsadás	elérő programok
Közép-Magyarország	19	16	20	21	22	28	17
Észak-Magyarország	11	13	8	9	11	6	16
Észak-Alföld	14	14	17	13	9	14	14
Dél-Alföld	18	16	17	17	24	18	17
Dél-Dunántúl	12	13	13	13	15	5	12
Közép-Dunántúl	13	12	14	16	13	11	10
Nyugat-Dunántúl	13	15	11	11	6	18	13
<b>Összesen</b>	<b>100</b>	<b>100</b>	<b>100</b>	<b>100</b>	<b>100</b>	<b>100</b>	<b>100</b>

11. táblázat

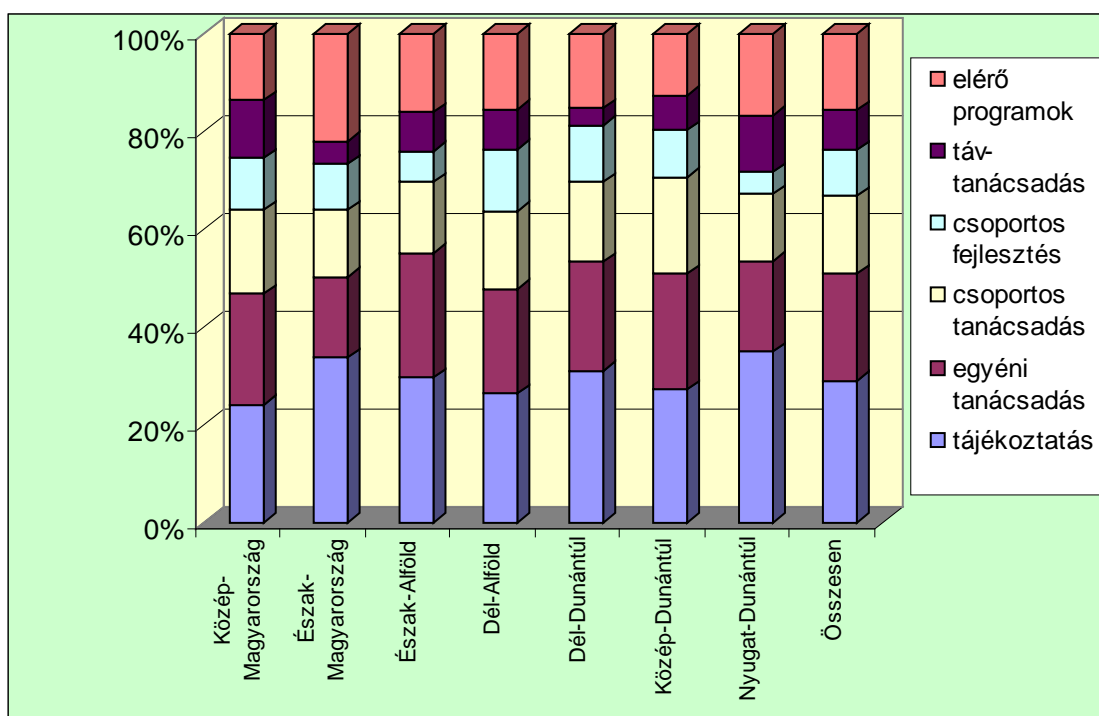
A Regionális Szakmai Hálózatépítés második három hónapjában megkeresett humán szakemberek megoszlása szolgáltatások szerint, régión belül (%)

régió	válaszok száma	tájékoztatás	egyéni tanácsadás	csoportos tanácsadás	csoportos fejlesztés	táv-tanácsadás	elérő programok
Közép-Magyarország	100	24	23	17	11	12	14
Észak-Magyarország	100	34	17	14	10	5	22
Észak-Alföld	100	30	26	15	6	8	16
Dél-Alföld	100	26	22	16	13	8	16
Dél-Dunántúl	100	31	22	16	12	4	15
Közép-Dunántúl	100	27	24	20	10	7	13
Nyugat-Dunántúl	100	35	19	14	4	12	17
<b>Összesen</b>	<b>100</b>	<b>29</b>	<b>22</b>	<b>16</b>	<b>9</b>	<b>8</b>	<b>16</b>



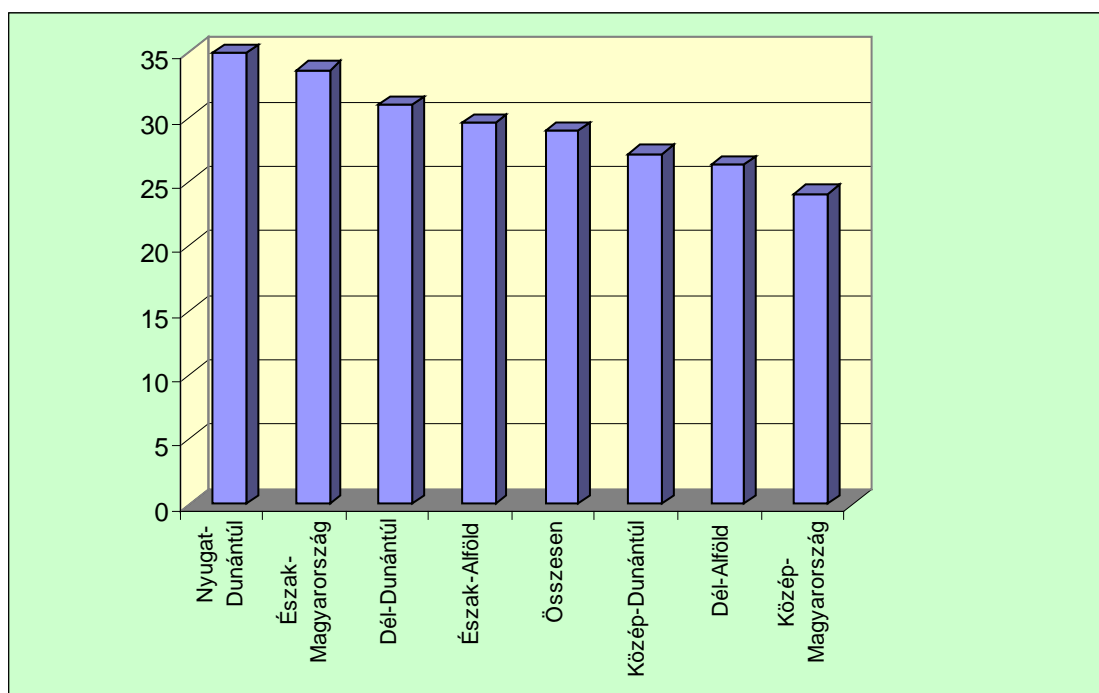
15. ábra

A Regionális Szakmai Hálózatépítés második három hónapjában megkeresett humán szakemberek megoszlása a szolgáltatások szerint



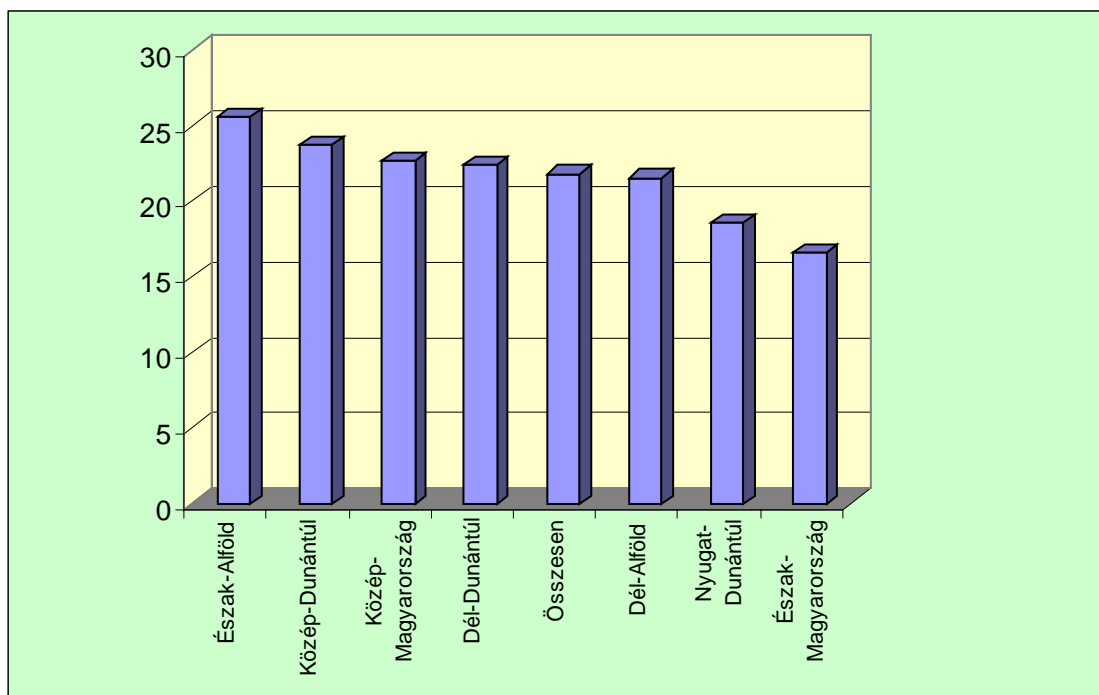
16. ábra

A Regionális Szakmai Hálózatépítés második három hónapjában megkeresett humán szakemberek megoszlása a „tájékoztatás” szolgáltatás szerint (%)



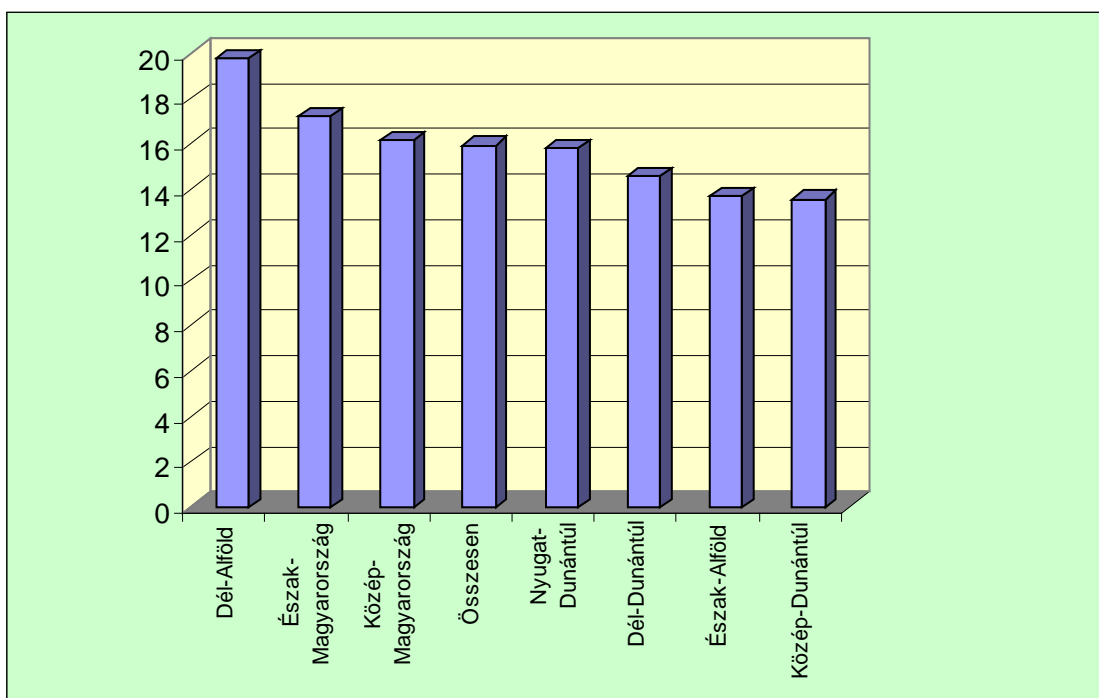
17. ábra

A Regionális Szakmai Hálózatépítés második három hónapjában megkeresett humán szakemberek megoszlása az „egyéni tanácsadás” szolgáltatás szerint (%)



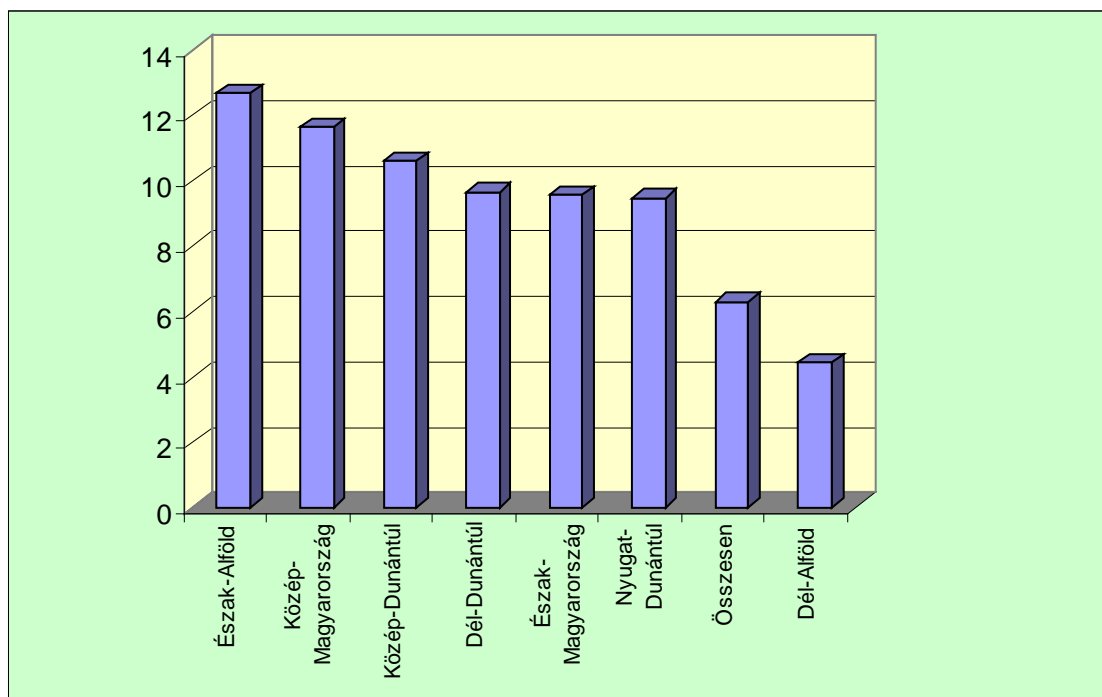
18. ábra

A Regionális Szakmai Hálózatépítés második három hónapjában megkeresett humán szakemberek megoszlása a „csoportos tanácsadás” szolgáltatás szerint (%)



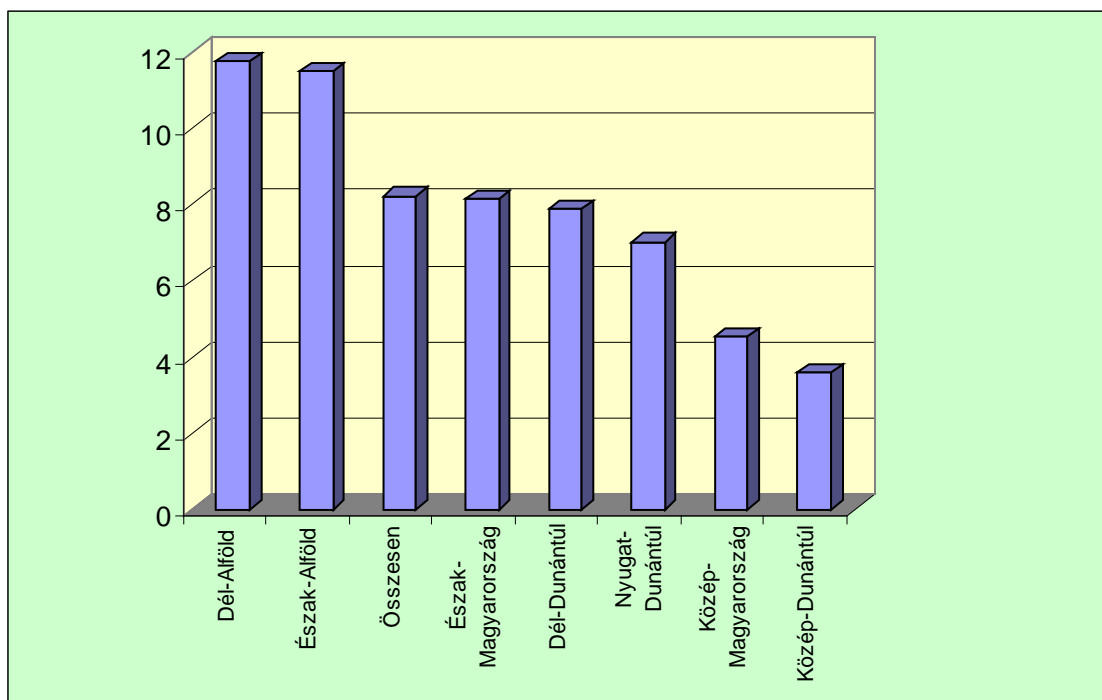
19. ábra

A Regionális Szakmai Hálózatépítés második három hónapjában megkeresett humán szakemberek megoszlása a „csoportos fejlesztés” szolgáltatás szerint (%)



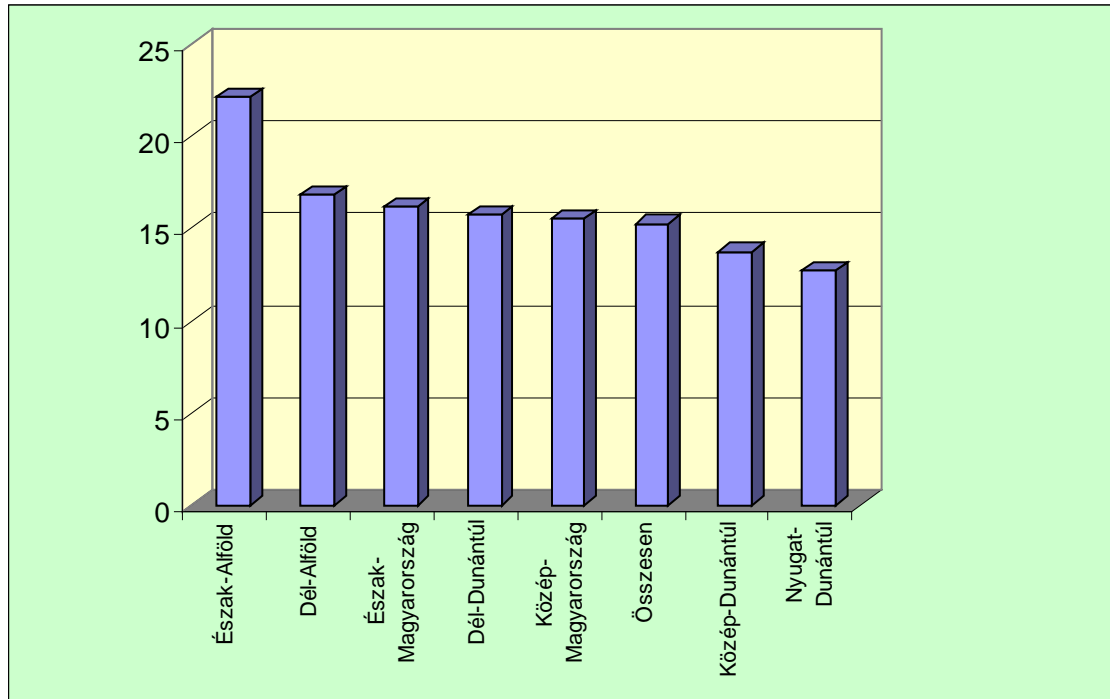
20. ábra

A Regionális Szakmai Hálózatépítés második három hónapjában megkeresett humán szakemberek megoszlása a „távtanácsadás” szolgáltatás szerint (%)



21. ábra

A Regionális Szakmai Hálózatépítés második három hónapjában megkeresett humán szakemberek megoszlása az „elő programok” szolgáltatás szerint (%)



## Elemzés

A szolgáltatások régiók szerinti megoszlásának adatai alapján az alábbi főbb megállapítások tehetők, megjegyezve, hogy összesen 1795 db szolgáltatást jelölt meg az 629 szakember.

1. Tájékoztatást legnagyobb arányban (16%) Közép-Magyarországon és Dél-Alföldön, legkisebb arányban (12%) Közép-Dunántúlon végeznek.
2. Az egyéni tanácsadás szélsőértékei között jelentős differencia figyelhető meg: Észak-Magyarországon 8%, Közép-Magyarországon 20% az arányuk.
3. A csoportos tanácsadás szélsőértékei között szintén jelentős különbségek mutatkoznak: Észak-Magyarországon 9%, Közép-Magyarországon 21% az arányuk.
4. Csoportos fejlesztést legalacsonyabb arányban Nyugat-Dunántúlon kínálnak, itt ez az érték 6%, míg Dél-Alföldön 24%.
5. Távtanácsadással a legmagasabb arányban (28%) Közép-Magyarországon, legalacsonyabb arányban Dél-Dunántúlon (5%) foglalkoznak.
6. Az elérő programok nyújtását az összes válasz 17%-ában jelölték meg a szakemberek Közép-Magyarországon és Dél-Alföldön, 10%-uk (és ezzel a legkevesebb) Közép-Dunántúlon.

12. táblázat

A Regionális Szakmai Hálózatépítés második három hónapjában megkeresett humán szakemberek megoszlása a szolgáltatások tartalma szerint (fő)

régió	szakemberek száma (fő)	válaszok száma (db)	információnyújtás a munka világáról		információnyújtás a képzésekről		információnyújtás mindről
			felőtt képzés	ifjúsági képzés	felőtt képzés	ifjúsági képzés	
Közép-Magyarország	98	248	64	44	59	45	36
Észak-Magyarország	83	173	35	38	34	44	22
Észak-Alföld	91	236	55	45	56	49	31
Dél-Alföld	107	283	71	59	59	56	38
Dél-Dunántúl	84	206	44	53	32	51	26
Közép-Dunántúl	82	245	53	52	52	55	33
Nyugat-Dunántúl	84	156	38	30	35	42	11
<b>Összesen</b>	<b>629</b>	<b>1547</b>	<b>360</b>	<b>321</b>	<b>327</b>	<b>342</b>	<b>197</b>

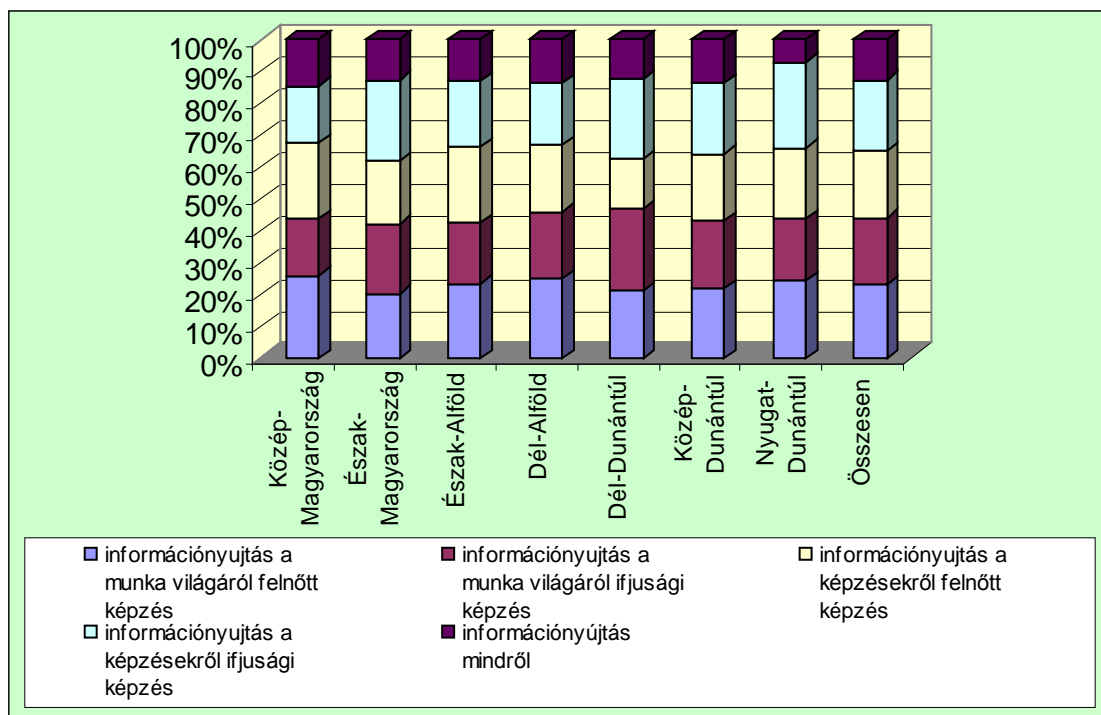
13. táblázat

A Regionális Szakmai Hálózatépítés második három hónapjában megkeresett humán szakemberek megoszlása a szolgáltatások tartalma szerint (%)

régió	válaszok száma	információnyújtás a munka világáról		információnyújtás a képzésekről		információnyújtás mindről
		felőtt képzés	ifjúsági képzés	felőtt képzés	ifjúsági képzés	
Közép-Magyarország	100	26	18	24	18	15
Észak-Magyarország	100	20	22	20	25	13
Észak-Alföld	100	23	19	24	21	13
Dél-Alföld	100	25	21	21	20	13
Dél-Dunántúl	100	21	26	16	25	13
Közép-Dunántúl	100	22	21	21	22	13
Nyugat-Dunántúl	100	24	19	22	27	7
Összesen	100	23	21	21	22	13

22. ábra

A Regionális Szakmai Hálózatépítés második három hónapjában megkeresett humán szakemberek megoszlása az egyes szolgáltatási tartalmak szerint



## Elemzés

A szolgáltatások tartalma szerinti megoszlás adatai alapján az alábbi főbb megállapítások tehetők, megjegyezve, hogy összesen 1547 db szolgáltatást jelölt meg az 629 szakember.

1. A munka világában a felnőttképzésről információt gyűjtők aránya Közép-Magyarországon a legmagasabb (26%), Észak-Magyarországon a legalacsonyabb (20%).
2. Az ifjúsági képzéssel kapcsolatban információt gyűjtők aránya Közép-Magyarországon a legalacsonyabb (18%), a legmagasabb pedig Dél-Dunántúlon (26%).
3. A képzéseken belül a felnőttképzésekről információt gyűjtők aránya Észak-Alföldön és Közép-Magyarországon a legmagasabb (24%), legalacsonyabb Dél-Dunántúlon (16%).
4. A képzéseken belül az ifjúsági képzésekről információt gyűjtők arányainak szélsőértékei: 18% Közép-Magyarország, 27% Nyugat-Dunántúl.





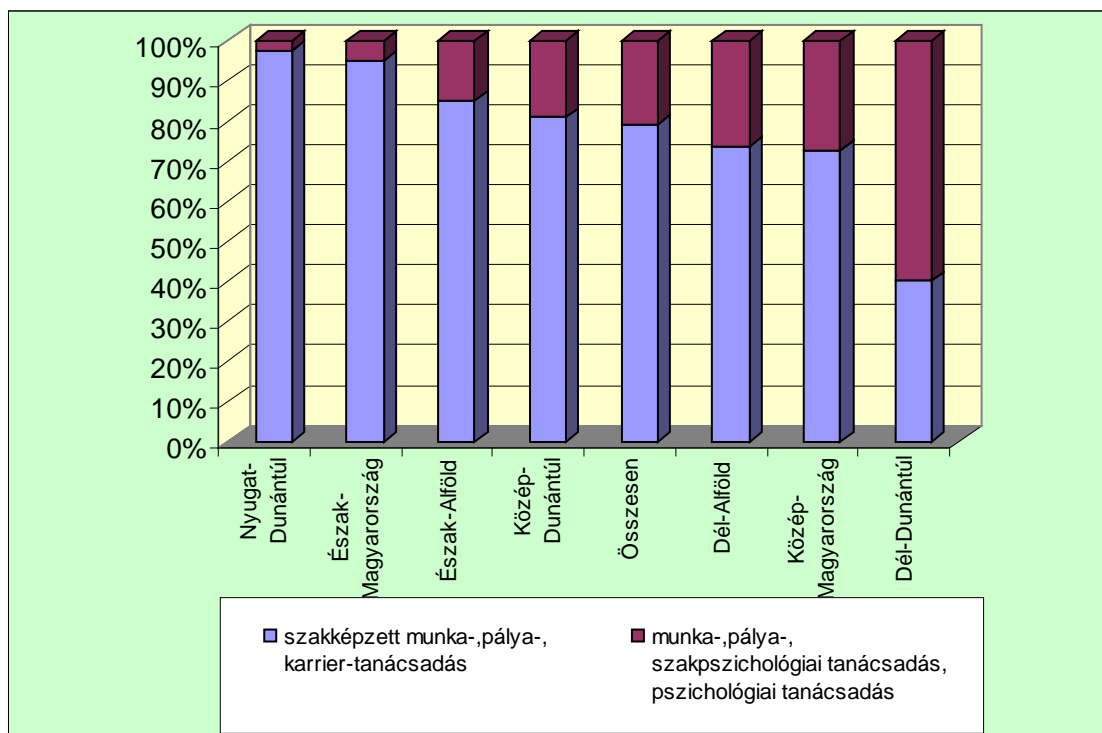
14. táblázat

A Regionális Szakmai Hálózatépítés második három hónapjában megkeresett humán szakemberek megoszlása a szolgáltatások jellege szerint  
(fő és %)

Régió	szakemberek száma (fő)	válaszok száma (db)	szakképzett munka-,pálya-, karrier-tanácsadás		munka-,pálya-, szakpszichológiai tanácsadás, pszichológiai tanácsadás	
			fő	%	fő	%
Közép-Magyarország	98	66	48	73	18	27
Észak-Magyarország	83	20	19	95	1	5
Észak-Alföld	91	20	17	85	3	15
Dél-Alföld	107	34	25	74	9	26
Dél-Dunántúl	84	15	6	40	9	60
Közép-Dunántúl	82	26	21	81	5	19
Nyugat-Dunántúl	84	39	38	97	1	3
Összesen	629	220	174	79	46	21

23. ábra

A Regionális Szakmai Hálózatépítés második három hónapjában megkeresett humán szakemberek megoszlása a szolgáltatások jellege szerint



## Elemzés

A régiók és a szolgáltatások jellege szerinti megoszlás adatai alapján az alábbi főbb megállapítások tehetők, megjegyezve, hogy e két szolgáltatás-csoportot a bejelentkezett szakemberek csupán 35 százaléka jelölte meg (220 fő):

1. Országos szinten vizsgálva a kétféle szolgáltatás-csoport arányát, látható, hogy a szakképzett munka-, pálya-, karriertanácsadás dominál, e szolgáltatás aránya 79%, amely körül 73% és 97% közötti eltéréssel szóródnak a régiók arányai.
2. A munka-, pálya- és szakpszichológiai tanácsadás arányai 3% (Nyugat-Dunántúl) és 60% (Dél-Dunántúl) közötti szélsőértékek között mozognak.

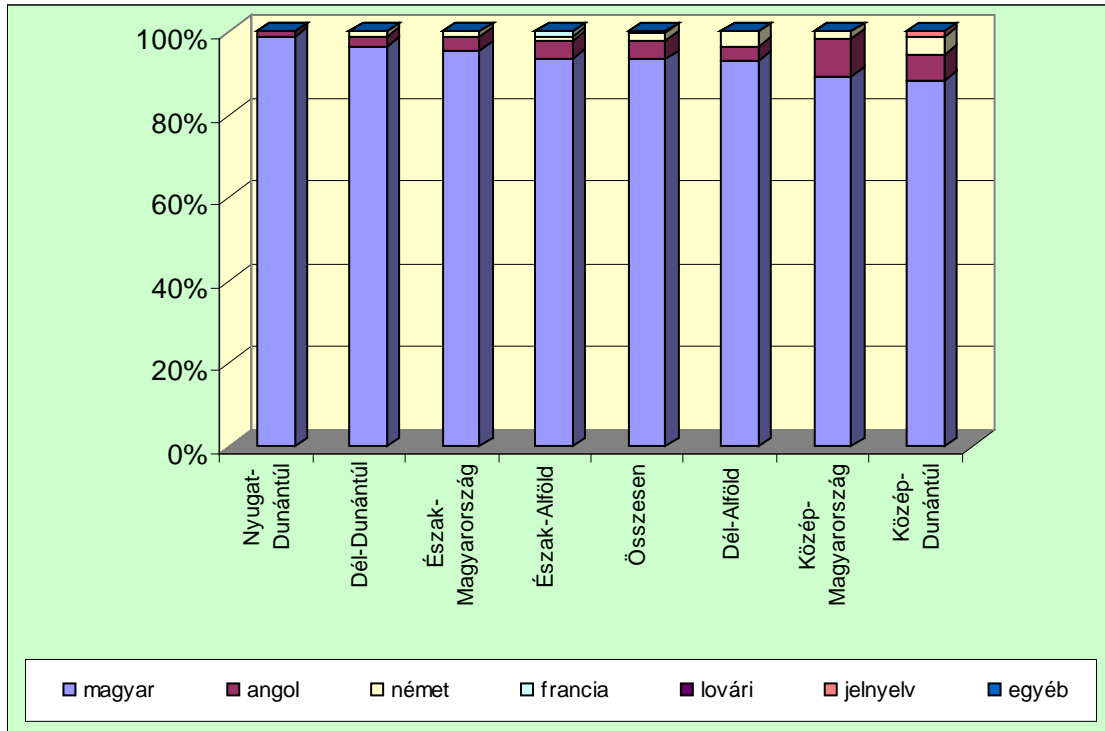
15. táblázat

A Regionális Szakmai Hálózatépítés második három hónapjában megkeresett humán szakemberek megoszlása a szolgáltatások nyelve szerint (fő)

régió	szakemberek száma (fő)	válaszok száma (db)	magyar	angol	német	francia	lovári	jelnyelv	egyéb
Közép-Magyarország	98	110	98	10	2	0	0	0	0
Észak-Magyarország	83	85	81	3	1	0	0	0	0
Észak-Alföld	91	95	89	4	1	1	0	0	0
Dél-Alföld	107	114	106	4	4	0	0	0	0
Dél-Dunántúl	84	87	84	2	1	0	0	0	0
Közép-Dunántúl	82	92	81	6	4	0	0	1	0
Nyugat-Dunántúl	84	85	84	1	0	0	0	0	0
<b>Összesen</b>	<b>629</b>	<b>668</b>	<b>623</b>	<b>30</b>	<b>13</b>	<b>1</b>	<b>0</b>	<b>1</b>	<b>0</b>

24. ábra

A Regionális Szakmai Hálózatépítés második három hónapjában megkeresett humán szakemberek megoszlása nyelvtudás szolgáltatás szerint



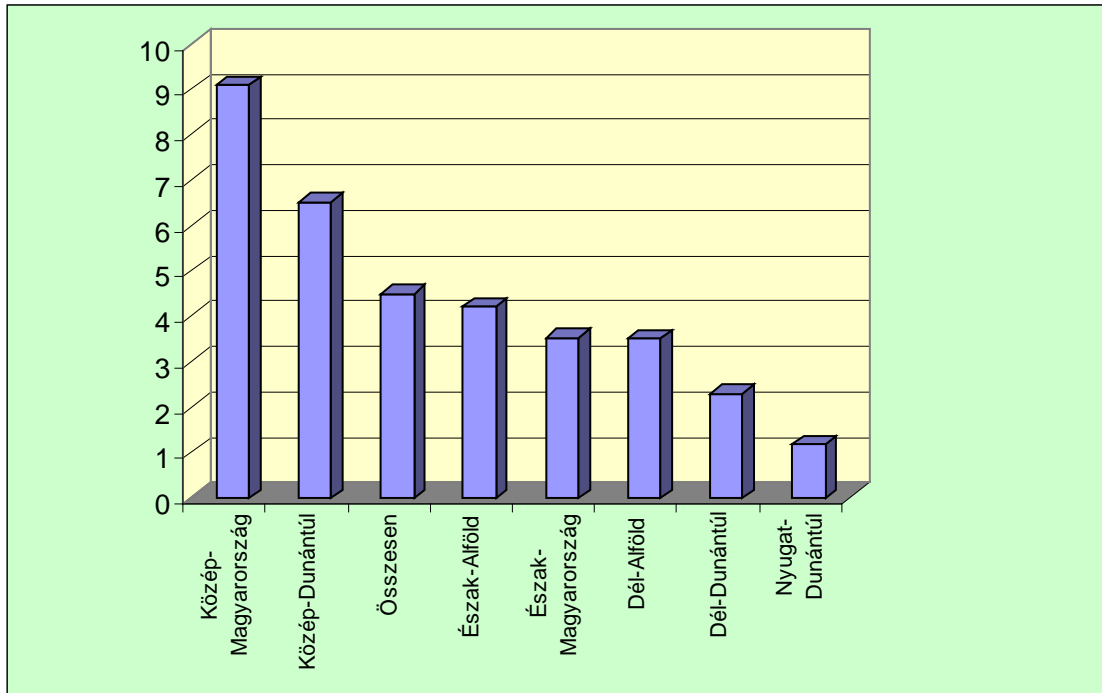
16. táblázat

A Regionális Szakmai Hálózatépítés második három hónapjában megkeresett humán szakemberek megoszlása a szolgáltatások nyelve szerint (%)

régió	válaszok száma	magyar	angol	német	francia	lovári	jelnyelv	egyéb
Közép-Magyarország	100	89	9	2	0	0	0	0
Észak-Magyarország	100	95	4	1	0	0	0	0
Észak-Alföld	100	94	4	1	1	0	0	0
Dél-Alföld	100	93	4	4	0	0	0	0
Dél-Dunántúl	100	97	2	1	0	0	0	0
Közép-Dunántúl	100	88	7	4	0	0	1	0
Nyugat-Dunántúl	100	99	1	0	0	0	0	0
Összesen	100	93	4	2	0	0	0	0

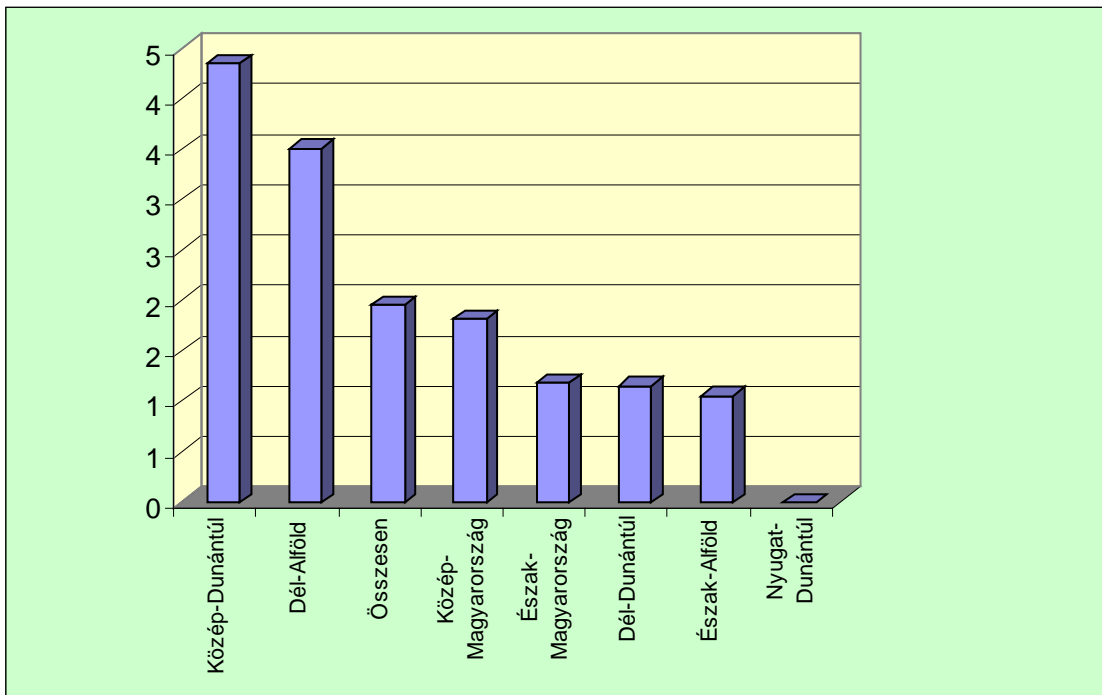
25. ábra

A Regionális Szakmai Hálózatépítés második három hónapjában megkeresett humán szakemberek megoszlása az angol nyelvű szolgáltatás szerint (%)



26. ábra

A Regionális Szakmai Hálózatépítés második három hónapjában megkeresett humán szakemberek megoszlása a német nyelvű szolgáltatás szerint (%)



## Elemzés

A szolgáltatások nyelve szerinti megoszlás adatai alapján az alábbi főbb megállapítások tehetők, megjegyezve, hogy erre a kérdéskörre a szakemberek számánál több válasz érkezett a lehetséges átfedések lehetősége miatt (668 db):

1. Országos szinten elmondható, hogy idegen nyelvű szolgáltatás igen alacsony arányban érhető el, az összes megjelölt nyelven szolgáltatást nyújtók aránya 6 százalék.
2. A magyar nyelv aránya vélhetően a válaszadások hiányosságából fakadóan térhet el 100%-tól.
3. Az angol nyelven történő szolgáltatás átlagos aránya csupán 4% (!), ezt jóval meghaladó mértékű Közép-Magyarországon (9%), az országos átlagot még meghaladja Közép-Dunántúl (7%) a legalacsonyabb Nyugat-Dunántúlon (1%).
4. A német nyelven történő szolgáltatás aránya 0-4 % között mozog, Közép-Dunántúlon és Dél-Alföldön a legmagasabb (4%).
5. Francia nyelvű szolgáltatás az országban gyakorlatilag nincs: egy fő jelezte a nyelvtudást.
6. Lovári nyelven történő szolgáltatás nincs.
7. A jelnyelvet használók száma mindösszesen egy fő.



17. táblázat

A Regionális Szakmai Hálózatépítés második három hónapjában megkeresett humán szakemberek megoszlása a szolgáltatások célcsoportja szerint  
(fő)

régió	szakemberek száma	válaszok száma (db)	tanulók	szülők	felső-okt. hallgató	csellengők	felőtt képz. hallgató	regisztrált álláskezesők	RAT RSZS	foglalkoztatottak	vállalatok
Közép-Magyarország	98	348	62	44	39	24	39	49	39	32	20
Észak-Magyarország	83	231	65	60	10	12	30	19	20	9	6
Észak-Alföld	91	256	57	42	25	11	29	48	24	18	2
Dél-Alföld	107	252	77	58	19	5	20	21	30	14	8
Dél-Dunántúl	84	189	72	45	12	19	9	11	15	6	0
Közép-Dunántúl	82	224	57	47	20	5	35	21	21	9	9
Nyugat-Dunántúl	84	277	55	39	11	3	34	39	33	33	30
<b>Összesen</b>	<b>629</b>	<b>1840</b>	<b>429</b>	<b>357</b>	<b>149</b>	<b>89</b>	<b>198</b>	<b>220</b>	<b>191</b>	<b>136</b>	<b>71</b>

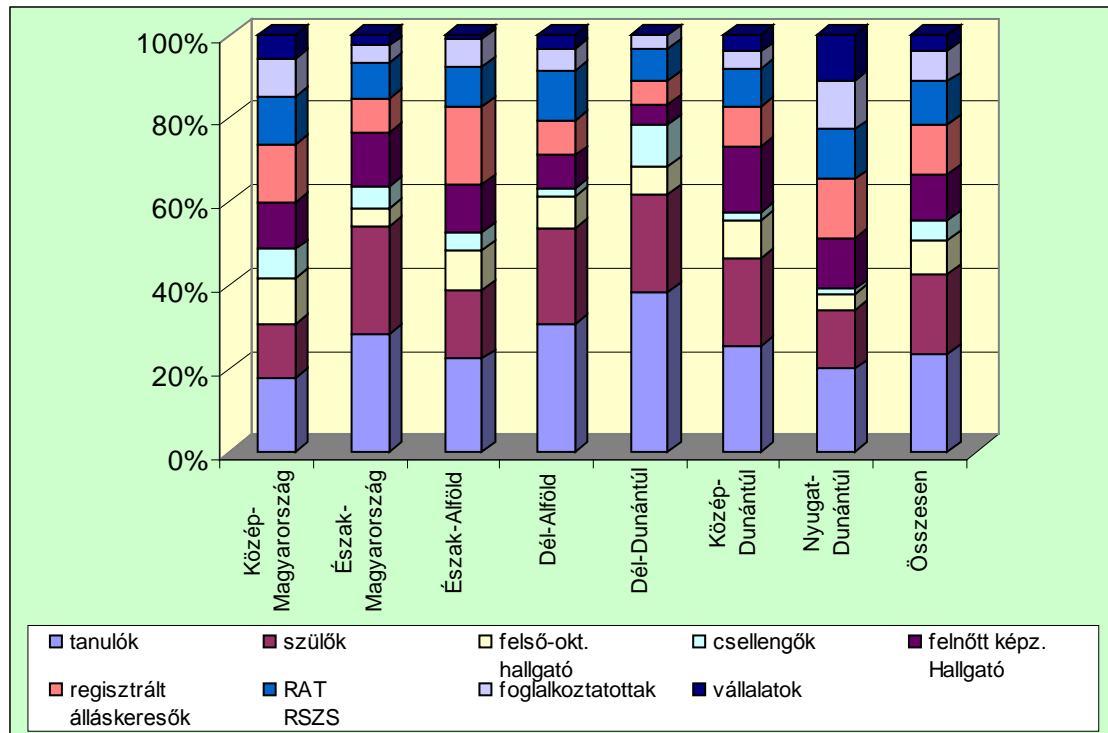
18. táblázat

A Regionális Szakmai Hálózatépítés második három hónapjában megkeresett humán szakemberek megoszlása a szolgáltatások célcsoportja szerint (%)

régió	válaszok száma	tanulók	szülők	felsőokt. hallgató	csellengők	felőtt képz. hallgató	regisztrált álláske-resők	RAT RSZS	foglalkoz-tatottak	vállalatok
Közép-Magyarország	100	18	13	11	7	11	14	11	9	6
Észak-Magyarország	100	28	26	4	5	13	8	9	4	3
Észak-Alföld	100	22	16	10	4	11	19	9	7	1
Dél-Alföld	100	31	23	8	2	8	8	12	6	3
Dél-Dunántúl	100	38	24	6	10	5	6	8	3	0
Közép-Dunántúl	100	25	21	9	2	16	9	9	4	4
Nyugat-Dunántúl	100	20	14	4	1	12	14	12	12	11
<b>Összesen</b>	<b>100</b>	<b>23</b>	<b>19</b>	<b>8</b>	<b>5</b>	<b>11</b>	<b>12</b>	<b>10</b>	<b>7</b>	<b>4</b>

27. ábra

**A Regionális Szakmai Hálózatépítés második három hónapjában megkeresett humán szakemberek megoszlása a szolgáltatások célcsoportja szerint**



**Elemzés**

A régiók és a szolgáltatások célcsoportja szerinti megoszlás adatai alapján az alábbi főbb megállapítások tehetők, megjegyezve, hogy összesen 1840 db szolgáltatást jelölt meg az 629 szakember.

1. A szolgáltatások legmagasabb arányú célcsoportjai a tanulók (23%), a szülők (19%) és a regisztrált állás keresők (12%).
2. A legalacsonyabb arányban a vállalatokat (4%), illetve a csellengőket (5%) jelölték meg a szolgáltatások célcsoportjaként.
3. A regisztrált állás keresőket Közép-Alföldön jelölték meg legmagasabb arányban (19%) szolgáltatás célcsoportként, a többi régióban 6-14% közötti ez az érték.

4. A felnőttképzésben hallgatók aránya, mint a szolgáltatás célcsoportja Közép-Dunántúlon mutatja a legmagasabb arányt (16%).

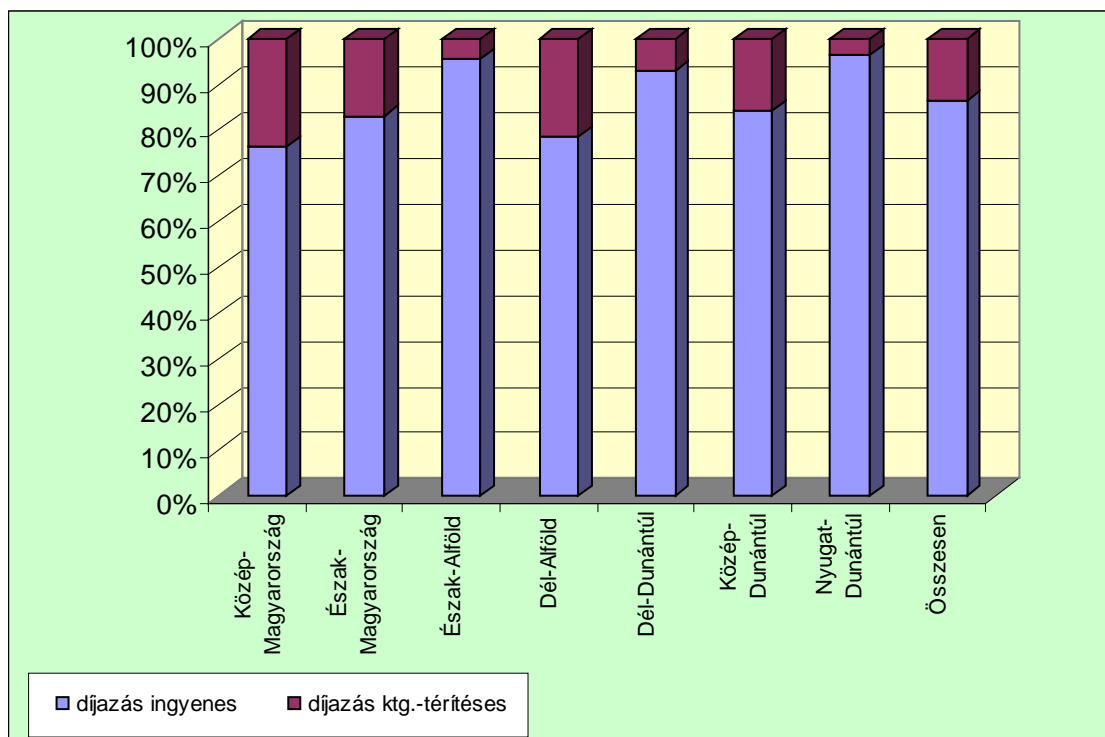
19. táblázat

A Regionális Szakmai Hálózatépítés második három hónapjában megkeresett humán szakemberek megoszlása a tanácsadási díjak szerint (fő)

régió	szakemberek száma	válaszok száma (db)	díjazás ingyenes		díjazás ktg.-térítéses	
			fő	%	fő	%
Közép-Magyarország	98	98	75	77	23	23
Észak-Magyarország	83	83	69	83	14	17
Észak-Alföld	91	91	87	96	4	4
Dél-Alföld	107	107	84	79	23	21
Dél-Dunántúl	84	84	78	93	6	7
Közép-Dunántúl	82	82	69	84	13	16
Nyugat-Dunántúl	84	84	81	96	3	4
Összesen	629	629	543	86	86	14

28. ábra

A Regionális Szakmai Hálózatépítés második három hónapjában megkeresett humán szakemberek megoszlása a díjazás szerint



## Elemzés

A tanácsadói díjak szerinti megoszlás adatai alapján az alábbi főbb megállapítások tehetők:

1. Megállapítható, hogy az országban jóval alacsonyabb a költségtérítéssel díjazásúak aránya. Országos átlagban ez mindössze 14%-ot jelent.
2. Közép-Magyarországon a legmagasabb a költségtérítéssel díjazásúak aránya (23%).
3. A díjazás ingyenes 86%-ban, Nyugat-Dunántúlon és Észak-Alföldön 96% az arányuk.

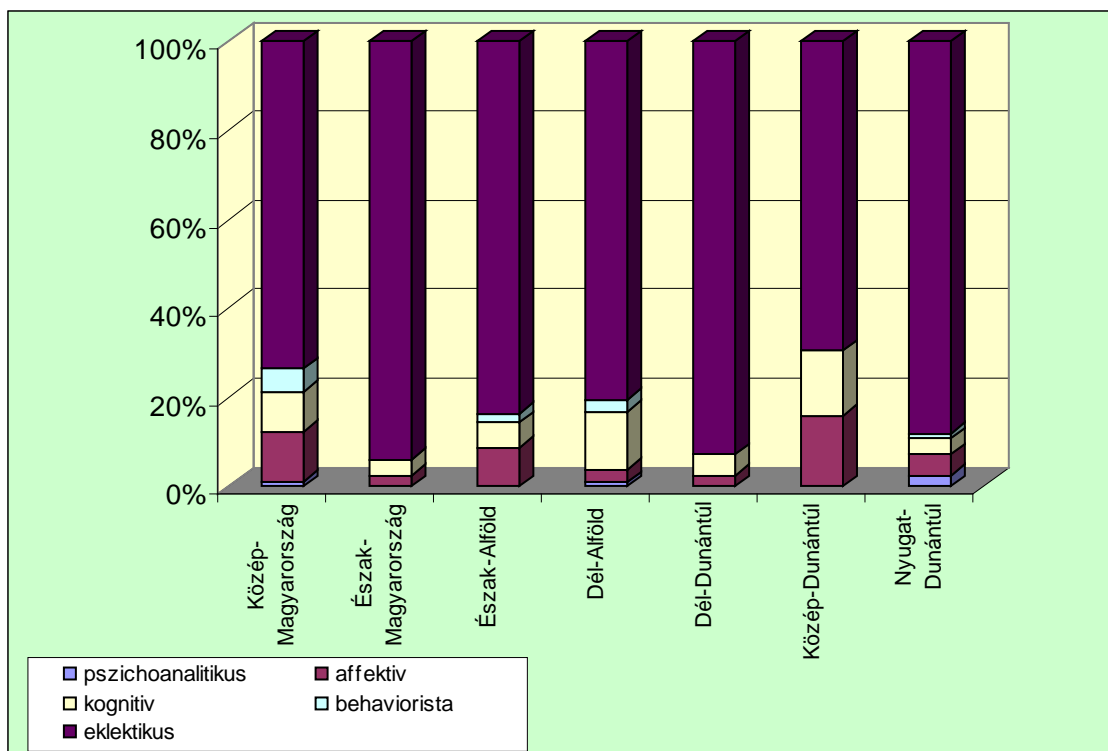
20. táblázat

A Regionális Szakmai Hálózatépítés második három hónapjában megkeresett humán szakemberek megoszlása a módszertani orientáció szerint (fő)

régió	szakemberek száma	válaszok száma (db)	pszichoanalitikus	affektív	kognitív	behaviorista	eklektikus
Közép-Magyarország	98	98	1	11	9	5	72
Észak-Magyarország	83	83	0	2	3	0	78
Észak-Alföld	91	91	0	8	5	2	76
Dél-Alföld	107	107	1	3	14	3	86
Dél-Dunántúl	84	84	0	2	4	0	78
Közép-Dunántúl	82	82	0	13	12	0	57
Nyugat-Dunántúl	84	84	2	4	3	1	74
<b>Összesen</b>	<b>629</b>	<b>629</b>	<b>4</b>	<b>42</b>	<b>50</b>	<b>11</b>	<b>522</b>

29. ábra

A Regionális Szakmai Hálózatépítés második három hónapjában megkeresett humán szakemberek megoszlása a módszertani orientáció szerint



## Elemzés

A módszertani orientáció szerinti megoszlás adatai alapján az alábbi főbb megállapítások tehetők:

1. A legtöbb válaszadó (83%) az eklektikus válaszlehetőséget jelölte meg, ezt követi az kognitív mindösszesen 8 százalékkal.
2. Az „affektív” választ megjelölők aránya a legnagyobb a Nyugat-Dunántúli régióban (21%).
3. A „pszichoanalitikus” választ megjelölők aránya elenyésző (0%, 4 fő a 629-ből).